



2026 YILI PERFORMANS PROGRAMI

Strateji Geliştirme Daire Başkanlığı
Ocak 2026



2026 YILI PERFORMANS PROGRAMI

**Yayın No:574
Ocak 2026**



"... Vergi usullerinin ıslahı arelerinin aranmasına da ehemmiyetle devam olunmalıdır. İyİ usul ve iyİ tatbikin memnun edici neticelerini vatandař, hi bir iřte vergi mevzuu kadar hassasiyetle takdir etmez."

(01.11.1936, T.B.M.M., 5. Dnem, 2. Toplanma yılını aarken.)

K. Atatürk



BAKAN SUNUŞU

Uyguladığımız ekonomik program ile sürdürülebilir yüksek büyüme, daha adil gelir dağılımı ve kalıcı refah artışını sağlamak hedefi yönünde kararlılıkla ilerliyoruz.

Gelir politikalarımızı da bu doğrultuda, vergilemede etkinlik ve kayıt dışılıkla mücadele eksenlerinde oluşturuyor, vergide adaleti güçlendirmek amacıyla birçok düzenlemeyi sırasıyla hayata geçiriyoruz.

Ayrıca vergi adaletini güçlendirmek amacıyla en büyük haksız rekabet unsuru olan kayıt dışı ekonomiyi mücadelede etkinliği artırıyoruz.

Yürüttüğümüz mücadeleyle uyumlu mükelleflerimizin hakkını gözeterek; işletmelerin rekabet gücünü artırıyor, yatırım ve iş ortamının sağlıklı işlenmesini temin ediyoruz.

Vergilemede etkinliği artırmak amacıyla istisna, muafiyet ve indirimleri azaltıyor, vergi dışında kalan alanları kapsayan düzenlemeleri de hayata geçiriyoruz.

Vergi uygulamalarında dijital dönüşümü hızlandırıyoruz. Bu kapsamda yapay zeka destekli ve makine öğrenmesini esas alan sistemlerle bir yandan denetimde etkinliği artırırken diğer yandan mükelleflerimizin uyum maliyetlerini azaltıyoruz.

Önümüzdeki dönemde de vergi politikalarımızı, büyüme ve sosyal adalet ekseninde yatırımı, istihdamı, üretimi ve rekabet ortamını destekleyen bir bakış açısıyla uygulamaya devam edeceğiz.

Kamu kaynaklarının etkili ve verimli kullanımı, mali saydamlık ve kamuoyuna hesap verme sorumluluğu çerçevesinde hazırlanan Gelir İdaresi Başkanlığı 2026 Yılı Performans Programında emeği geçen tüm çalışma arkadaşlarıma teşekkür ederim.

**Hazine ve Maliye Bakanı
Mehmet ŞİMŞEK**



BAŞKAN SUNUŞU

Gelir İdaresi Başkanlığı, Devlet gelirleri politikasının oluşturulmasını ve maliye politikaları ile uyumlu bir şekilde tatbik edilmesini sağlamak, mükellef haklarını gözeterek vergiye gönüllü uyumu artırmak, kaliteli hizmet sunarak vergi ve diğer kamu gelirlerini toplamak, vergi kayıp ve kaçığının önlenmesi konusunda gerekli tedbirleri almak gibi birçok önemli görevi yürütmektedir.

Bu kapsamda, ulusal politika belgeleriyle belirlenen hedefler doğrultusunda, Devletimizin en temel gelir kaynağı olan vergilerin tam ve zamanında Hazineye intikal ettirilmesini sağlamak amacıyla tahsilatın etkinliğinin artırılmasına yönelik çalışmalara devam edilmektedir.

Ayrıca, vergi adaletinin güçlendirilmesi, haksız rekabetin engellenmesi amacıyla vergi kayıp ve kaçığının önlenmesine yönelik büyük veri ve ileri analiz yöntemleriyle desteklenen denetim faaliyetleri gerçekleştirilmektedir.

Bunun yanında, mükelleflerimizin vergisel yükümlülüklerini hızlı ve doğru biçimde yerine getirebilmesi amacıyla vergisel işlemlerin elektronik ortamda sunulmasına ilişkin geliştirme çalışmaları yapılmakta ve yeni hizmet seçenekleri ile uyum maliyetleri azaltılmaktadır.

Bu çerçevede, Başkanlığımızca sunulan tüm hizmetlere dijital vergi dairesi ile kolay ve güvenli bir şekilde erişim sağlanmakta, beyanname, bildirim, yazı, dilekçe, rapor gibi belgeler elektronik ortamda gönderilmekte ve bu belgelere ilişkin yapılan işlemlerin sonuçları ilgililerine elektronik ortamda iletilmektedir.

Önümüzdeki dönemde Başkanlığımızın kurumsal kapasitesinin ve teknolojik altyapısının geliştirilmesine yönelik çalışmalara devam edilecektir.

2026 yılında Başkanlığımızca yürütülecek faaliyet ve projeler ile bunların kaynak ihtiyacını, performans hedef ve göstergelerini içeren 2026 Yılı Performans Programını kamuoyunun bilgisine sunar, Programın hazırlanmasında emeği geçen tüm çalışma arkadaşlarıma teşekkür ederim.

Gelir İdaresi Başkanı
Bekir BAYRAKDAR

İÇİNDEKİLER

I- GENEL BİLGİLER.....	9
A- Görev, Yetki ve Sorumluluklar	10
B- Teşkilat Yapısı.....	13
C- Fiziksel Kaynaklar	19
D- İnsan Kaynakları	23
II- PERFORMANS BİLGİLERİ.....	24
A- Temel Politika ve Öncelikler.....	25
1. On İkinci Kalkınma Planı (2024-2028)	25
2. Orta Vadeli Program (OVP) (2026-2028)	26
3. 2026 Yılı Cumhurbaşkanlığı Yıllık Programı	27
B- Amaç ve Hedefler	29
C- İdare Performans Bilgisi.....	32
FAALİYET MALİYETLERİ TABLOLARI	56
D- İdarenin Toplam Kaynak İhtiyacı.....	69
E- Diğer Hususlar	73

TABLÖLÄR

Tablo 1- Gelir İdareŖi BaŖkanlıđı TaŖra TeŖkilatı Birimlerinin Sayısal Durumu	14
Tablo 2- Fiziksel Kaynaklar	20
Tablo 3- Yıllar İtibarıyla Personel Sayıları.....	23
Tablo 4- Ünvanlara Göre Personel Sayıları	23
Tablo 5 - Stratejik Amaç ve Hedefler	30
Tablo 6 - Alt Program Hedefleri ve Stratejik Plan İliŖkisi	31
Tablo 7- Faaliyetler Düzeyinde İdare Performans Programı Maliyeti	70
Tablo 8- Ekonomik Sınıflandırma Düzeyinde İdare Performans Programı Maliyeti	72
Tablo 9- Faaliyetlerden Sorumlu Harcama Birimleri.....	73
Tablo 10- Performans Göstergelerinin İzlenmesinden Sorumlu Birimler	75

ŖEMALAR

Ŗema 1- Gelir İdareŖi BaŖkanlıđı Organizasyon Yapısı	13
Ŗema 2- 2'li Grup Müdürlüđü Organizasyon Yapısı	16
Ŗema 3- 4'lü Grup Müdürlüđü Organizasyon Yapısı	17
Ŗema 4- Vergi Dairesi Müdürlüđü Organizasyon Yapısı	18
Ŗema 5- Bađlı Vergi Daireleri (Malmüdürlükleri) Organizasyon Yapısı.....	18

KISALTMALAR

EUROSTAT	: Avrupa Birliđi İstatistik Kurumu
e-VDB	: Elektronik Vergi Dairesi Başkanlıđı Uygulaması
GİB	: Gelir İdaresi Başkanlıđı
GİBİ	: Dijital Vergi Asistanı
GİBİNTRANET	: Gelir İdaresi Başkanlıđı Yönetim Bilgi Sistemi Programı
OECD	: Ekonomik İşbirliđi ve Kalkınma Teşkilatı
OVP	: Orta Vadeli Program
TAKKOM	: Daimi Takdir Komisyonu Başkanlıkları Otomasyonu
TÜİK	: Türkiye İstatistik Kurumu
VEDOP	: Vergi Daireleri Otomasyon Projesi
VEGAS	: Veri Erişim ve Görsel Analiz Sistemi
VİMER	: Vergi İletişim Merkezi

I- GENEL BİLGİLER

A- Görev, Yetki ve Sorumluluklar

05/05/2005 tarihli ve 5345 sayılı Gelir İdaresi Başkanlığının Teşkilat ve Görevleri Hakkında Kanun ile gelir politikasını adalet ve tarafsızlık içinde uygulamak; vergi ve diğer gelirleri en az maliyetle toplamak; mükelleflerin vergiye gönüllü uyumunu sağlamak; mükellef haklarını gözeterek yüksek kalitede hizmet sunmak suretiyle yükümlülüklerini kolayca yerine getirmeleri için gerekli tedbirleri almak; saydamlık, hesap verebilirlik, katılımcılık, verimlilik, etkililik ve mükellef odaklılık temel ilkelerine göre görev yapmak üzere Maliye Bakanlığına bağlı Gelir İdaresi Başkanlığı kurulmuştur.

Cumhurbaşkanlığı Hükümet Sistemine geçilmesiyle birlikte, bu Sisteme uyum sağlamak amacıyla kamu kurum ve kuruluşlarının teşkilat yapıları Cumhurbaşkanlığı Kararnameleri ile yeniden düzenlenmiştir.

Bu kapsamda 09/07/2018 tarihli Resmi Gazete’de yayımlanan 703 sayılı Anayasada Yapılan Değişikliklere Uyum Sağlanması Amacıyla Bazı Kanun ve Kanun Hükmünde Kararnamelerde Değişiklik Yapılması Hakkında Kanun Hükmünde Kararname ile 5345 sayılı Kanunun adı Gelir İdaresi Başkanlığı ile İlgili Bazı Düzenlemeler Hakkında Kanun olarak değiştirilmiş, bazı hükümleri hariç teşkilata yönelik düzenlemeleri kaldırılmıştır.

Ayrıca Bakanlığımız teşkilat yapısı 10/07/2018 tarihli ve 30474 sayılı Resmi Gazete’de yayımlanan 1 sayılı Cumhurbaşkanlığı Kararnamesi ile yeniden düzenlenmiş ve Bakanlığımızın adı da Hazine ve Maliye Bakanlığı olarak değiştirilmiştir.

Buna müteakip, Gelir İdaresi Başkanlığının görev, yetki ve sorumlulukları da 15/07/2018 tarihli ve 30479 sayılı Resmi Gazete’de yayımlanan 4 sayılı Bakanlıklara Bağlı, İlgili, İlişkili Kurum ve Kuruluşlar ile Diğer Kurum ve Kuruluşların Teşkilatı Hakkında Cumhurbaşkanlığı Kararnamesi ile yeniden düzenlenmiştir.

25/12/2025 tarihli ve 33118 sayılı Resmi Gazete’de yayımlanan 191 sayılı Bazı Cumhurbaşkanlığı Kararnamelerinde Değişiklik Yapılmasına Dair Cumhurbaşkanlığı Kararnamesi ile de 1 ve 4 sayılı Kararnamelerde değişiklik yapılarak Hazine ve Maliye Bakanlığına bağlı Risk Analizi Genel Müdürlüğü kapatılmış ve Başkanlığımıza bağlı Risk Analizi Daire Başkanlığı ihdas edilmiştir.

Gelir İdaresi Başkanlığı, 4 sayılı Kararnamenin 134 üncü maddesinde Hazine ve Maliye Bakanlığına bağlı kuruluş olarak tanımlanmıştır.

Anılan maddede Başkanlığımızın amacı; Devlet gelirleri politikasının belirlenmesi ile gelir tahminlerine ilişkin çalışmaları yapmak ve gelir politikasını adalet ve tarafsızlık içinde uygulamak; vergi ve diğer gelirleri en az maliyetle toplamak; mükelleflerin vergiye gönüllü uyumunu sağlamak; mükellef haklarını gözeterek yüksek kalitede hizmet sunmak suretiyle yükümlülüklerini kolayca yerine getirmeleri için çalışmalar yürütmek; vergi kayıp ve kaçağı ile kayıt dışı ekonomik faaliyetleri tespit etmek, bunları önlemek amacıyla gerekli tedbirleri almak ve risk analizi yapmak; saydamlık, hesap verebilirlik, katılımcılık, verimlilik, etkililik ve mükellef odaklılık temel ilkelerine göre görev yapmak olarak belirlenmiştir.

Gelir İdaresi Başkanlığının görevlerine ise 4 Sayılı Kararnamenin 137 nci maddesinde yer verilmiş olup buna göre Başkanlığımızın görevleri şunlardır:

- a) Devlet gelirleri politikasının plan, program, genel ekonomik politika ve stratejiler çerçevesinde oluşturulmasına ilişkin çalışmalar yapmak ve Devlet gelirlerinin maliye politikalarıyla uyumlu şekilde tatbikini sağlamak.
- b) Mükelleflerin vergiye uyum düzeylerini ölçmek, gönüllü uyumu sağlamak ve mükellef hizmetlerini yerine getirmek.
- c) Mükellef haklarının korunması ve mükellef ile Başkanlık ilişkilerinin karşılıklı güven esasına dayanması konusunda gerekli tedbirleri almak.
- ç) Mükellefleri vergi mevzuatından doğan hakları ve ödevleri konusunda bilgilendirmek.
- d) Devlet gelirlerine ilişkin mevzuatı hazırlamak ve gerekli koordinasyonu sağlamak, Devlet gelirlerine etkisi olan mevzuatı Devlet gelirleri, vergi tekniği ve uygulamaları açısından inceleyerek görüş bildirmek.
- e) Devlet alacaklarının tahsilini sağlamak ve bu konuda gerekli tedbirleri almak.
- f) İşlem ve eylemlerinden dolayı idari yargı mercilerinde yaratılan ihtilaflarla ilgili olarak bu merciler nezdinde talep ve savunmalarda bulunmak, gerektiğinde itiraz, temyiz ve tashihi karar yoluna gitmek, temyiz yoluna gidilip gidilmeyeceği hususunda taşra teşkilatına muvafakat vermek, şikayet başvurularını karara bağlamak, uygulamada ortaya çıkan ihtilafların en aza indirilmesine ve uygulama birliğinin sağlanmasına yönelik tedbirleri almak.
- g) Vergilendirmeyle ilgili bilgileri toplamak ve bilgi işlem faaliyetlerini yürütmek.
- ğ) Devlet gelirleri ile ilgili istatistikleri toplamak ve değerlendirmek, vergi yükü ile gelir tahminlerine yönelik genel ve sektörel analizler yapmak, vergi kanunlarında veya diğer mali kanunlarda yer alan her türlü istisna, muafık ve indirimlerin maliyetlerini ölçmek, ekonomik ve sosyal etkilerini analiz etmek.
- h) Vergi kayıp ve kaçığının önlenmesi konusunda gerekli tedbirleri almak, vergi kayıp ve kaçağı ile kayıt dışı ekonomik faaliyetleri tespit etmek ve bunları önlemek amacıyla risk analizi yapmak.
- ı) Mahallî idare gelirleri politikası ile Devlet gelirleri politikasının uygulanmasında uyum sağlayıcı çalışmaları yapmak ve gerekli tedbirleri almak.
- i) Gelirleri etkileyen her türlü mevzuat tekliflerini, vergi tekniği ve uygulamaları açısından inceleyerek görüş bildirmek.
- j) Gelir mevzuatının uygulanmasına ilişkin olarak diğer kurum ve kuruluşlarla iş birliği yapmak, bu amaçla veri alışverişini gerçekleştirmek.
- k) Uluslararası vergi ilişkileri ile ikili ve çok taraflı anlaşmalara ilişkin çalışmaları, gerekli koordinasyonu sağlayarak yürütmek, görev alanına giren konularda, uluslararası gelişmeleri izlemek ve Avrupa Birliği, uluslararası kuruluşlar ve diğer devletlerle iş birliği yapmak.
- l) Terkini gereken vergiler ile tahsili zamanaşımına uğrayan Hazine alacaklarının kanunlar gereğince terkin edilmesiyle ilgili işlemlerin yerine getirilmesini sağlamak.

- m) Nitelikli insan kaynağının kazandırılması, yetkinliklerin geliştirilmesi, kariyer planlarının yapılması ve performanslarının ölçülmesini sağlamak.
- n) Kurumsal etik kurallar düzenleyerek personele ve mükelleflere duyurmak.
- o) Faaliyet sonuçlarını, düzenli aralıklarla kamuoyuna duyurmak ve yıllık faaliyet raporunu izleyen yıl kamuoyuna açıklamak.
- ö) Kanunlarla, Cumhurbaşkanlığı Kararnameleriyle ve ilgili mevzuat ile Bakan tarafından verilen diğer görevleri yapmak.

Başkanlığımız taşra teşkilatı ise 4 sayılı Cumhurbaşkanlığı Kararnamesinde düzenlenmiş bulunmaktadır. 03/07/2024 tarihli ve 32591 sayılı Resmi Gazete’de yayımlanan 161 sayılı Bazı Cumhurbaşkanlığı Kararnamelerinde Değişiklik Yapılmasına Dair Cumhurbaşkanlığı Kararnamesi ile anılan Kararnamenin 139, 152, 153, 154, 156 ve Geçici 1 inci maddelerinde değişiklikler yapılmıştır.

Söz konusu kararname ile Bakanlığımız taşra teşkilatı olan Defterdarlıklar ile Başkanlığımız taşra teşkilatı olan Vergi Dairesi Başkanlıkları tek çatı altında toplanarak 81 ilde Başkanlığımıza doğrudan bağlı Defterdarlıklar kurulmuştur. Yeni Defterdarlıklar, vergi dairesi başkanlıklarının görev ve yetkilerini haiz kılınmıştır. Bu itibarla, 29 ilde bulunan vergi dairesi başkanlıkları buldukları ilin adı ile defterdarlık ünvanı olarak mevcut görev ve fonksiyonları ile görevlerine devam edeceklerdir. Vergi dairesi başkanları, defterdar ünvanını almıştır. Öte yandan, İstanbul ilinde bulunan Büyük Mükellefler Vergi Dairesi Başkanlığı kapatılarak tüm mükellefleri, yeni kurulan İstanbul Defterdarlığına bağlı Büyük Mükellefler Vergi Dairesi Müdürlüğüne nakledilmiştir.

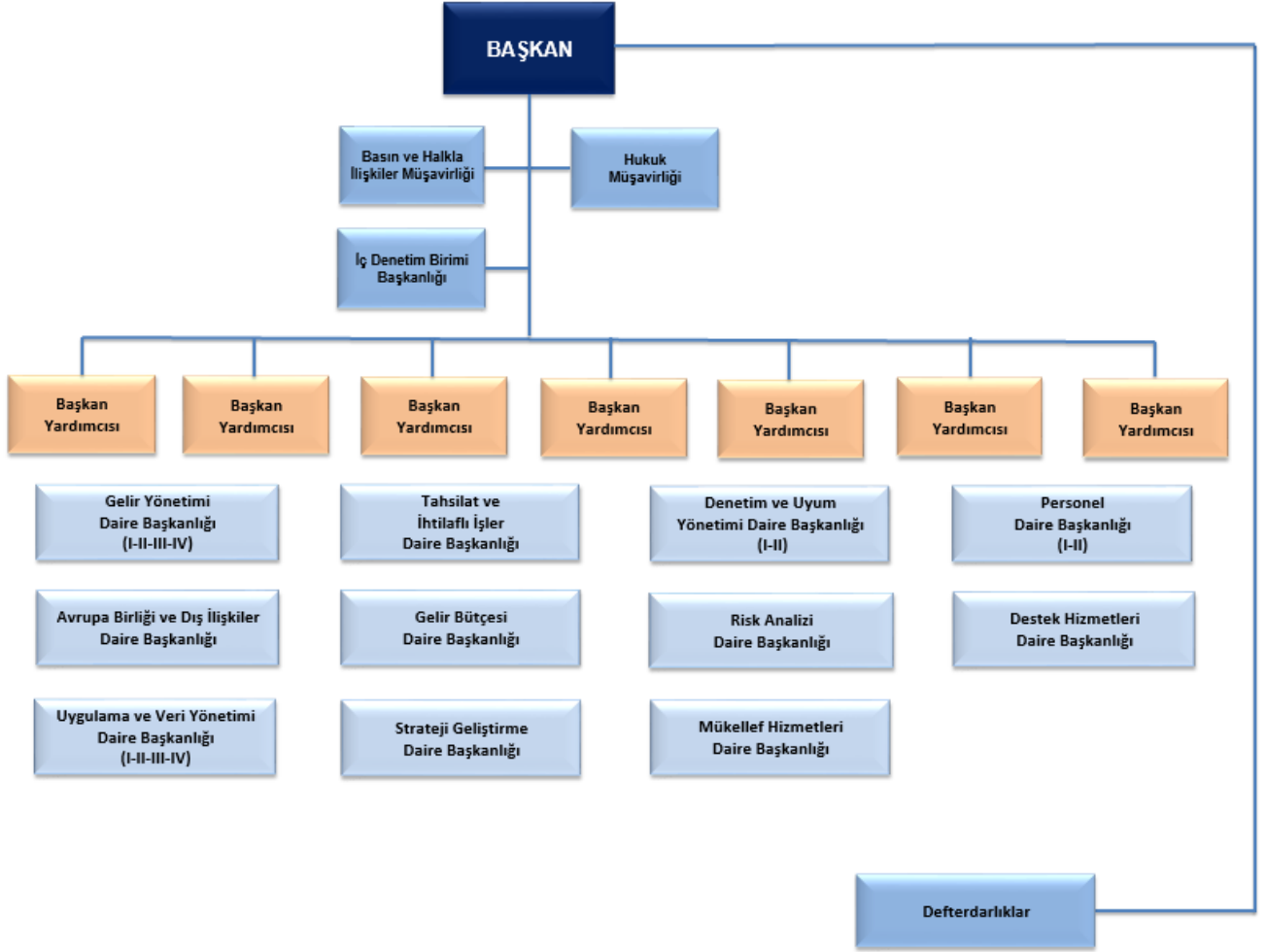
Bakanlığımız taşra teşkilatında bulunan muhasebat ve muhakemat birimleri hizmetleri ve bu hizmetlerin sunulduğu Bakanlık taşra birimleri mevcut görevlerini buldukları ilin defterdarına bağlı çalışarak yerine getirecek olup defterdar, bu birimlerin iş ve işlemleri ile ilgili ilişkileri Bakanlık merkez teşkilatı birimleri ile doğrudan sağlayacaktır. Yine Bakanlığımız taşra teşkilatında yer alan personel müdürlükleri kapatılarak görevleri Başkanlığımız taşra teşkilatının ilgili müdürlüğüne aktarılmıştır.

Ayrıca vergi dairesi başkanlığı bulunmayan illerde yer alan vergi dairesi müdürlükleri ve takdir komisyonları Başkanlığımızın taşra teşkilatı olan defterdarlığa bağlanmış, gelir müdürlükleri kapatılmıştır. Malmüdürlükleri bünyesinde bulunan bağlı vergi daireleri ise Başkanlığın taşra teşkilatı olan defterdarlık birimine dönüştürülünceye kadar Bakanlık taşra teşkilatına bağlı olarak faaliyetlerine devam edeceklerdir.

B- Teşkilat Yapısı

Başkanlığımız, Hazine ve Maliye Bakanlığının bağlı kuruluşu olup genel bütçeli idareler kapsamında yer almaktadır. 4 Sayılı Cumhurbaşkanlığı Kararnamesinin 136 ncı maddesiyle Başkanlığımız merkez ve taşra teşkilatı olarak yapılanmıştır.

Şema 1- Gelir İdaresi Başkanlığı Organizasyon Yapısı



Başkanlığımızın merkez teşkilatı hizmet birimleri; Gelir Yönetimi, Mükellef Hizmetleri, Uygulama ve Veri Yönetimi, Tahsilat ve İhtilaflı İşler, Denetim ve Uyum Yönetimi, Gelir Bütçesi, Risk Analizi, Avrupa Birliği ve Dış İlişkiler, Strateji Geliştirme, Personel ve Destek Hizmetleri Daire Başkanlıkları ve Hukuk Müşavirliği, Basın ve Halkla İlişkiler Müşavirliği ile İç Denetim Birimi Başkanlığından oluşmaktadır.

Başkanlığımız taşra teşkilatı, her ilde doğrudan merkeze bağlı kurulan defterdarlıklardan oluşmaktadır.

Tablo 1- Gelir İdaresi Başkanlığı Taşra Teşkilatı Birimlerinin Sayısal Durumu

Birimin Adı	Sayı
Defterdarlık*	81
Grup Müdürlüğü	271
Müdürlük	552
Şube**	5
Vergi Dairesi Müdürlüğü	839
Bağlı Vergi Dairesi (Malmüdürlüğü)	111
Daimi Takdir Komisyonu	52
TOPLAM	1.911

* Eskişehir Defterdarlığının vergi dairesi ve tahsil dairesi sıfatı bulunmaktadır.

** Eskişehir Defterdarlığına bağlı olarak faaliyet göstermektedir.

Defterdarlık; yetki alanı içindeki mükellefi tespit etmek, vergi ve benzeri mali yükümlülüklerle ilişkin tarh, tahakkuk, tahsil, terkin, tecil, iade, ödeme, muhasebe ve benzeri işlemleri yapmak, bu işlemler ile personel atama, disiplin, terfi, harcırah ve benzeri özlük işlemlerinden dolayı idarî yargı mercileri nezdinde yaratılan ihtilaflarla ilgili olarak bu merciler nezdinde talep ve savunmalarda bulunmak, gerektiğinde temyiz ve tashihi karar talebinde bulunmak, yargı kararlarının uygulanması işlemlerini yürütmek, vergi uygulamalarını geliştirmek ve iyileştirmek, mükelleflere kanunların uygulanması ile ilgili görüş bildirmek, mükellefi hakları konusunda bilgilendirmek ve uygulamalarında mükellef haklarını gözetmek, mükellef hizmetleri ile bilgi işlem, istatistik, bilgi toplama, eğitim, satın alma, kiralama, vergi inceleme ve denetimi, uzlaşma, takdir ve benzeri görevleri ve işlemleri yürütmekle görevli ve yetkilidir.

Defterdarlıklar bünyesinde; mükellef hizmetleri, vergilendirme, denetim, tahsilat ve hukuk işleri, muhasebe, personel, destek hizmetleri ve benzeri fonksiyonlar için grup müdürlükleri ve bunlara bağlı müdürlükler ile yetki alanlarında ekonomik analizler yapmak ve mükellef hizmetlerini en yakın yerden sunmak üzere şubeler kurulabilmektedir.

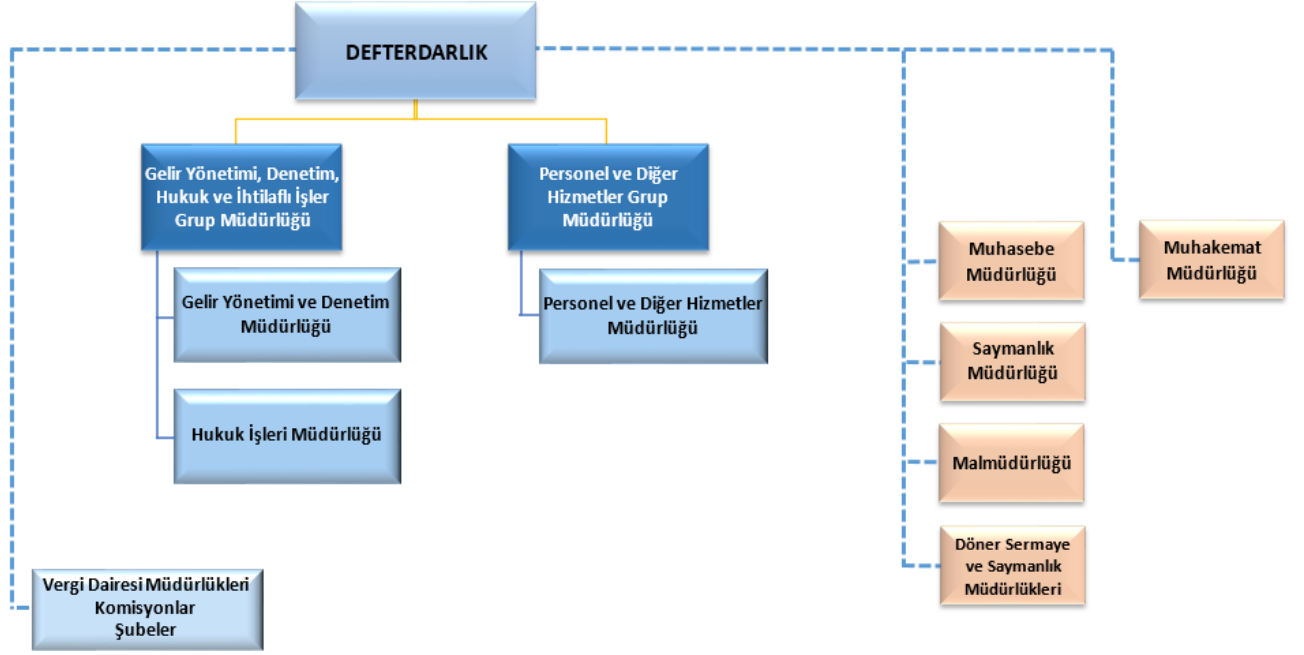
Bakanlığın taşra teşkilatında sunulan muhasebat ve muhakemat hizmetleri Bakanlık taşra birimleri tarafından defterdara bağlı olarak yerine getirilmektedir. Bu hizmetleri sunan birimler doğrudan defterdara bağlı olarak çalışmaktadır.

Vergi daireleri; mükellefi tespit eden, vergi, resim ve harç tarh eden, tahakkuk ettiren, ceza kesen ve tahsil eden dairelerdir. Mükelleflerin, vergi uygulaması bakımından hangi vergi dairesine bağlı oldukları vergi kanunları ile belirlenir. Ancak gerekli gördüğü hallerde mükelleflerin, işyeri ve adres kayıt sisteminde bulunan yerleşim yeri adresleri ile il ve ilçelerin idari sınırlarına bağlı kalmaksızın vergi türleri, meslek ve iş grupları itibarıyla hangi vergi dairesine bağlı olacağını belirlemeye Hazine

ve Maliye Bakanı yetkilidir. Bađlı vergi daireleri (malmüdürlükleri) ise ilçelerdeki tahakkuk ve tahsilatla ilgili işlerin kanuna uygun olarak yürütölmesini sađlamakla görevlidirler.

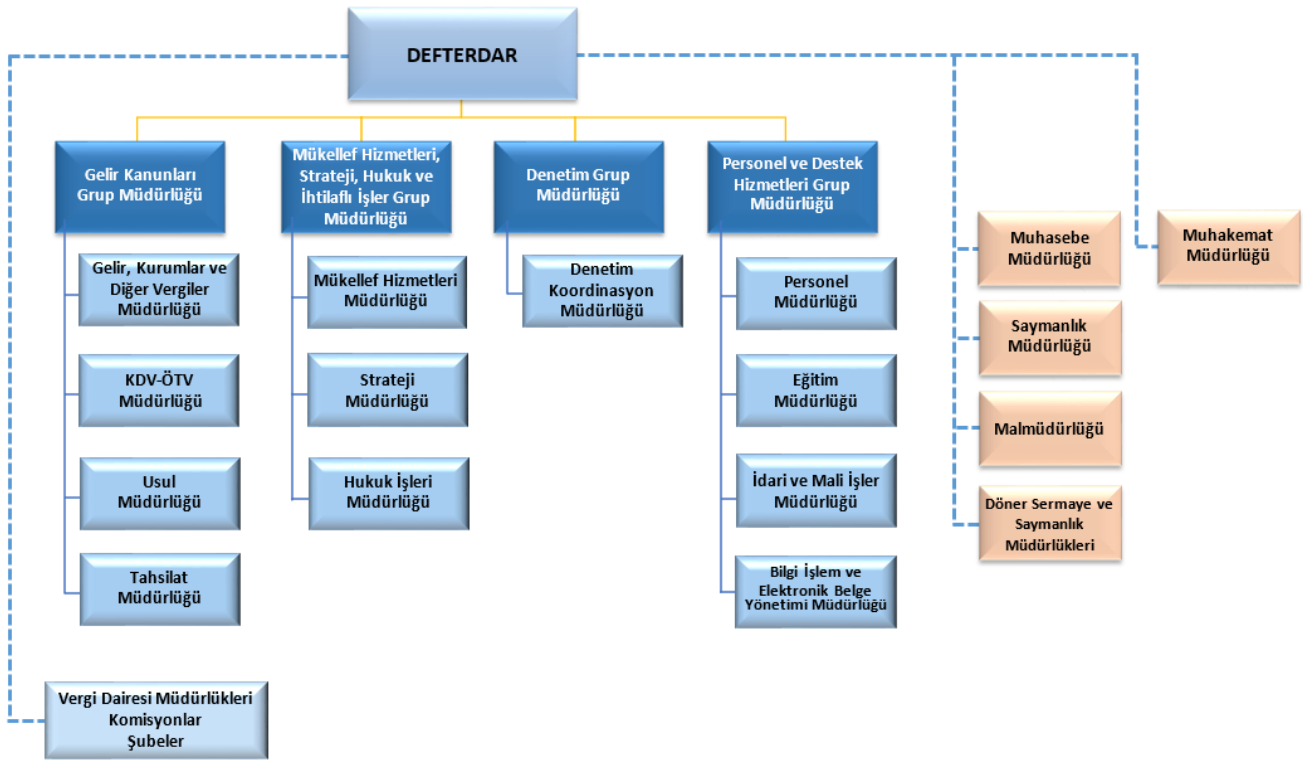
Takdir komisyonları; yetkili makamlar tarafından istenilen matrah, servet takdirlerini yapmak ve vergi kanunlarında yazılı fiyat, ücret veya sair matrah ve kıymetleri takdir etmek üzere, illerde defterdarın, ilçelerde malmüdüünün (müstakil vergi dairesi olan ilçelerde ilgili vergi dairesi müdüünün) veya bunların tevkil edecekleri memurların başkanlığı altında ilgili vergi dairesinin yetkili iki memuru ile seçilmiş iki üyeden oluşarak daimi veya geçici olarak kurulurlar.

Şema 2- 2'li Grup Müdürlüğü Organizasyon Yapısı¹



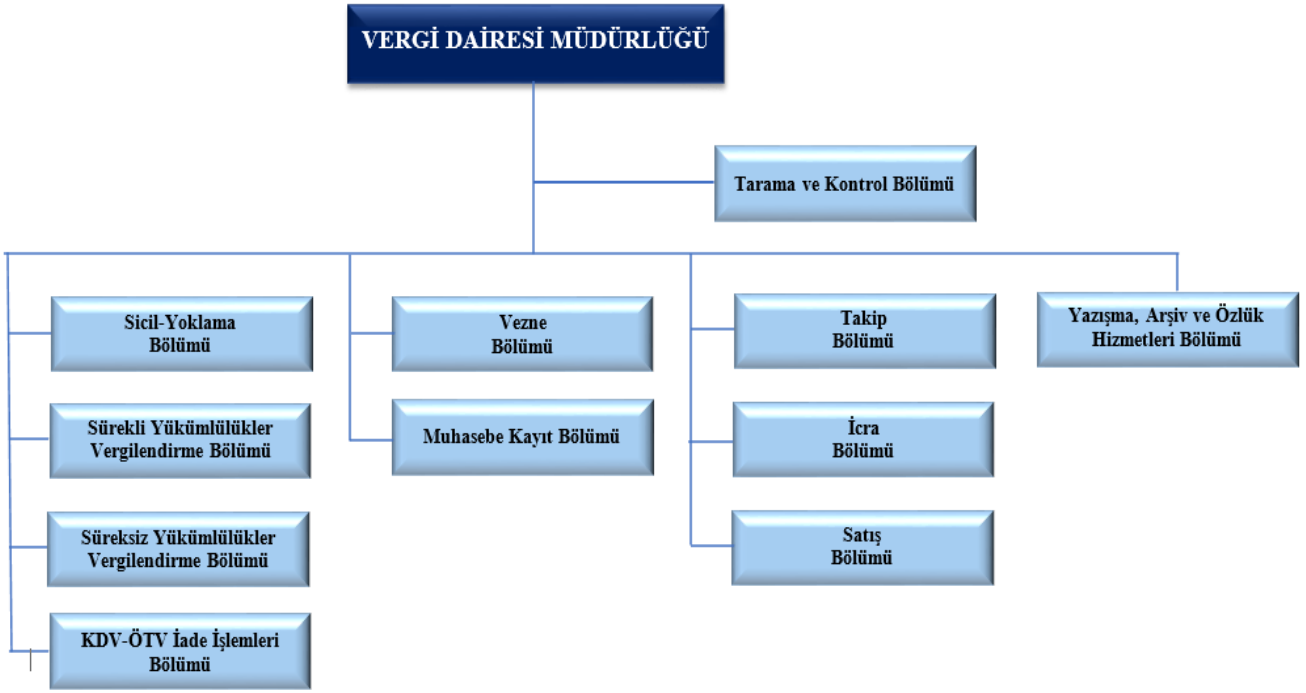
¹ Defterdarlığın yetki alanındaki ilin ekonomik durumu, mükellef sayıları, büyüklükleri, grupları, vergi türleri, sektörler, iş yükü ve diğer ölçütler dikkate alınarak farklı sayılarda grup müdürlüğü kurulabilmektedir. Şema, ikili grup müdürlüğünden oluşan örnek bir defterdarlık için verilmiştir. 03/07/2024 tarihli ve 32591 sayılı Resmi Gazete’de yayımlanan 161 sayılı Bazı Cumhurbaşkanlığı Kararnamelerinde Değişiklik Yapılmasına Dair Cumhurbaşkanlığı Kararnamesi uyarınca Bakanlığımız taşra teşkilatında bulunan muhasebat ve muhakemat birimleri, mevcut görevlerini buldukları ilin defterdarına bağlı çalışarak yerine getirmektedir.

Şema 3- 4'lü Grup Müdürlüğü Organizasyon Yapısı²

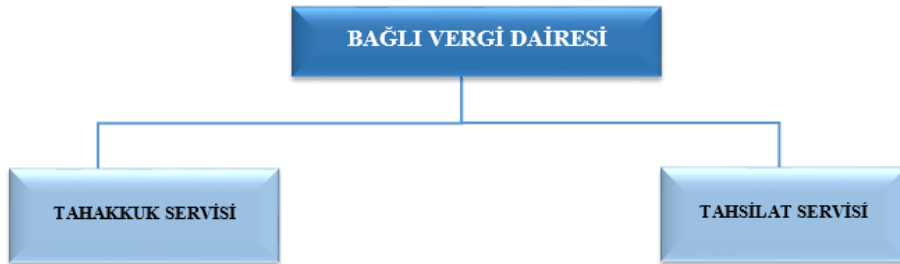


² Şema, dört grup müdürlüğünden oluşan örnek bir defterdarlık için verilmiştir. 03/07/2024 tarihli ve 32591 sayılı Resmi Gazete’de yayımlanan 161 sayılı Bazı Cumhurbaşkanlığı Kararnamelerinde Değişiklik Yapılmasına Dair Cumhurbaşkanlığı Kararnamesi uyarınca Bakanlığımız taşra teşkilatında bulunan muhasebat ve muhakemat birimleri, mevcut görevlerini buldukları ilin defterdarına bağlı çalışarak yerine getirmektedir.

Şema 4- Vergi Dairesi Müdürlüğü Organizasyon Yapısı



Şema 5- Bağlı Vergi Daireleri (Malmüdürlükleri) Organizasyon Yapısı



C- Fiziksel Kaynaklar

Başkanlığımız, Devlet Mahallesi Merasim Cad. No: 9/1 Çankaya Ankara adresinde bulunan hizmet binasında faaliyet göstermektedir.

Ayrıca, Orta Asya ve Kafkas Ülkeleri ile Orta Avrupa Ülkeleri üst düzey bürokratları ve vergi memurlarına uluslararası vergi alanında bilgi değişimi ortamı sağlayan Başkanlığımız OECD Ankara Çok Taraflı Vergi Merkezi, Ankara Yenimahalle'de hizmet vermektedir. Yine aynı adreste Başkanlığımız bünyesinde yapılan eğitim, sınav, seminer ve toplantı organizasyonlarını yürüten ve bu esnada katılımcıların konaklama ihtiyaçlarını karşılamak amacıyla kurulan Eğitim Merkezi hizmet binası da bulunmaktadır.

Başkanlığımız Vergi İletişim Merkezi faaliyetleri ile bilgi işlem faaliyetleri ise Başkanlığımıza ait iki ayrı ek hizmet binasında yürütülmektedir.

Mükellef odaklı hizmet anlayışı çerçevesinde hizmetlerimizin donanımlı, modern ve kullanışlı çalışma ortamlarında sunulması ilke edinilmiş olup, tüm birimlerimizde fiziki alt yapının güçlendirilmesi ve iyileştirilmesi çalışmalarımıza bütçe imkânları çerçevesinde devam edilmektedir.

Tablo 2- Fiziksel Kaynaklar

No	Fiziksel Kaynaklar	Değer Toplamı
1	Binalar	
	Mülkiyet durumuna göre hizmet binaları	
	Hazineye ait hizmet binası sayısı	345
	Kiralanın hizmet binası sayısı	60
	Hazineye ait hizmet binası (m ²)	1.546.635
	Kiralanın hizmet binası (m ²)	88.740
	Kullanım durumuna göre hizmet binaları	
	Bağımsız kullanılan hizmet binası sayısı	405
	Diğer kurumlarla (Hazine ve Maliye Bakanlığı veya diğer kurumlar) ortaklaşa kullanılan hizmet binası sayısı	2
	Bağımsız kullanılan hizmet binası (m ²)	1.649.014
	Diğer kurumlarla (Hazine ve Maliye Bakanlığı veya diğer kurumlar) ortaklaşa kullanılan hizmet binası (m ²)	5.542
	Diğer taşınmazlar	
	Lojman sayısı	1.480
	Eğitim tesisi sayısı	1
	Sosyal tesis sayısı *	32
2	Taşıtlar	
	Otomobiller	286
	Minibüs ve Panel	1.456
	Yük taşıma araçları	41
3	Demirbaşlar	
	Masaüstü bilgisayar	56.173
	Dizüstü bilgisayar	4.431
	Tablet bilgisayar	11.332
	Yazıcı ve okuyucu	41.078
	Fotokopi makinesi	1.827
	Telefon	23.463
	Faks	1.284
	Diğer demirbaşlar	6.320

*Sosyal tesisler kapsamında misafırhaneler, gündüz çocuk bakım evleri, etüt merkezleri, eğitim ve dinlenme tesisleri yer almaktadır.

Teknolojik Altyapı

Gelir İdaresi Başkanlığı, vergiye gönüllü uyumu artırmak, mükelleflerin vergisel yükümlülüklerini daha hızlı, kolay ve en az maliyetle yerine getirebilmelerini sağlamak amacıyla, hizmetlerin tamamına yakını otomasyon altyapısını kullanarak sunmakta ve teknolojik gelişmelere paralel olarak bilişim ve yenileşim kapasitesini artırarak yeni hizmet seçenekleri üretmektedir.

Başkanlığımızın en önemli teknolojik altyapısını Vergi Dairesi Otomasyon Projesi (VEDOP) oluşturmaktadır. VEDOP'un ilk aşaması 1998-2004 yılları arasında, ikinci aşaması (VEDOP-2) 2004-2006 yılları arasında, üçüncü aşama (VEDOP-3) ise 2007-2010 yılları arasında yürütülmüştür.

Ayrıca, proje kapsamında vergi daireleri takdire sevk işlemleri ile takdir komisyonu başkanlıklarına ilişkin iş ve işlemlerin bilgisayar ortamında yapılmasını sağlamaya yönelik Daimi Takdir Komisyonu Başkanlıkları Otomasyonu (TAKKOM) uygulamaları geliştirilerek 52 daimi ve 831 geçici takdir komisyonu başkanlığı otomasyon kapsamına alınmıştır.

2015 yılında ise e-VDB Otomasyon Uygulamaları uygulamaya konulmuş ve bu uygulama ile vergi dairesi müdürlüğü ve takdir komisyonu başkanlıkları işlemlerinin tümünün bilgisayar ortamında yapılarak iş yükünün azaltılması, bilgisayar ortamında toplanan bilgilerden sağlıklı bir karar, destek ve yönetim bilgi sisteminin oluşturulması ve vergi dairesi çalışmalarında etkinlik ve verimliliğin artırılmasına yönelik vergi daireleri ve takdir komisyonlarınca kullanılan tüm iş ekranları ile liste ve raporlar güncellenerek çağın gerektirdiği teknolojik gelişmelere uygun hale getirilmiştir.

e-VDB Otomasyon Uygulamalarının vergi dairesi müdürlükleri ve malmüdürlüğü gelir servisleri ile takdir komisyonu başkanlıklarının tümüne yaygınlaştırılması işlemleri 2015 yılında Eskişehir Defterdarlığı ve İstanbul Kocamustafapaşa Vergi Dairesi Müdürlüğü ile başlamış, 2018 yılında tüm vergi daireleri, malmüdürlükleri gelir servisleri ve takdir komisyonu başkanlıkları kapsama alınmış olup uygulama yazılımlarının geliştirilmesi işlemleri 2019 yılı sonu itibarıyla tamamlanmıştır. Eskişehir Defterdarlığı, 839 vergi dairesi müdürlüğü ile 111 bağlı vergi dairesi e-VDB uygulama yazılımları kapsamında faaliyetine devam etmektedir.

Geçen süre içerisinde mükellef sayısının ve işlem çeşitliliğinin artması ve benzeri nedenlerle EVDB Projesinin yenilenmesi çalışmalarına başlanmıştır. Yenileme çalışmaları kapsamında, detaylı analiz çalışmaları yapılarak, güncel teknolojilerin kullanılması sağlanacaktır.

Dijital Vergi Dairesinin hizmete açılması ile daha önce farklı adreslerde hizmet veren İnteraktif Vergi Dairesi (ivd.gib.gov.tr), İnternet Vergi Dairesi (intvrg.gib.gov.tr) ve e-Beyanname Sistemi (ebeyanname.gib.gov.tr) erişim sayfaları kapatılarak, elektronik uygulamalara dijital.gib.gov.tr adresi üzerinden giriş yapılması imkânı sağlanmıştır.

Elektronik uygulamalara erişimin kolaylaştırılması ve sadeleştirilmesi amacıyla zaman içerisinde İnternet Vergi Dairesi ile İnteraktif Vergi Dairesindeki tüm işlemler Dijital Vergi Dairesine alınarak mükelleflerin bir noktadan işlem yapabilmeleri temin edilecektir.

Başkanlığımız toplumsal vergi bilincini ve gönüllü uyumu artırmak amacı ile internet sitesi (www.gib.gov.tr) aracılığıyla mükellefleri hak ve yükümlülükleri, vergi mevzuatı ve uygulamaları, yapılan yeni düzenlemeler konularında sürekli olarak bilgilendirmekte olup mükelleflerin işlemlerini gerçekleştirirken ihtiyaç duyabilecekleri her türlü bilgi, hızlı ve güncel olarak internet sitesinde sunulmaktadır.

Vergi mevzuatı ve uygulamaları, güncel değişiklikler ve yenilikler, bilgilendirme rehberleri, anlık olarak soru sorulabilen Dijital Vergi Asistanı (GİBİ), talep ve önerilerin iletilebileceği Mükellef Geri

Bildirim Sistemi, borç sorgulama ve ödeme, e-beyanname, e-defter vb. elektronik işlemlerin yapılabildiği Dijital Vergi Dairesi internet sitemizde sunulmaktadır.

e-Posta Bilgilendirme Hizmeti ile vergi mevzuatı ve uygulamalarına yönelik her türlü güncel bilgi, sisteme abone olan kullanıcılara anında ve ücretsiz olarak gönderilmektedir.

Öte yandan, GİB Mobil Uygulaması ile Dijital Vergi Dairesine giriş yapılarak Başkanlığımızca sunulan hizmetlerden elektronik olarak yararlanılabilmesi ve vergisel yükümlülüklerin kolay ve hızlı bir şekilde yerine getirilebilmesi sağlanmakta, ayrıca haberler, vergi mevzuatı, vergi takvimi, rehberler ve broşürler, yararlı bilgiler, sıkça sorulan sorular gibi hizmetlere ulaşılabilir.

Ayrıca mükellefler, Başkanlığımız doğrulanmış sosyal medya hesapları aracılığıyla (Facebook, X, Instagram, LinkedIn ve Youtube) vergi mevzuatı ve uygulamaları hakkında dönemsel olarak yapılan hatırlatmalar ve paylaşımlarla bilgilendirilmektedir.

D- İnsan Kaynakları

Başkanlığımızda 31/12/2025 tarihi itibarıyla 649 kişi merkez kadrosunda, 39.123 kişi de taşra kadrosunda olmak üzere toplam **39.772** personel görev yapmaktadır.

Tablo 3- Yıllar İtibarıyla Personel Sayıları

	2021	2022	2023	2024	2025
Merkez	669	620	608	580	649
Taşra	35.795	36.670	37.974	40.085	39.123
Toplam	36.464	37.290	38.582	40.665	39.772

Tablo 4- Ünvanlara Göre Personel Sayıları

Merkez	Sayı
Gelir İdaresi Başkanı	1
Gelir İdaresi Başkan Yardımcısı	7
Gelir İdaresi Daire Başkanı	17
Gelir İdaresi Grup Başkanı	45
Basın ve Halkla İlişkiler Müşaviri	1
1. Hukuk Müşaviri	1
Başkanlık Müşaviri	3
Hukuk Müşaviri	6
Müdür	119
İç Denetçi	7
Devlet Gelir Uzmanı	250
Mali Hizmetler Uzmanı	14
Devlet Gelir Uzman Yardımcısı	102
Mali Hizmetler Uzman Yardımcısı	1
Memur ve Diğer Personel	196
Toplam	770*
Sözleşmeli Personel	49
Sürekli İşçi	131
Genel Toplam	950

Taşra	Sayı
Defterdar	80
Gelir İdaresi Grup Müdürü	203
Vergi Dairesi Müdürü	678
Müdür	46
Vergi Dairesi Müdür Yardımcısı	1.364
Avukat	414
Müdür Yardımcısı	62
Vergi İstihbarat Uzmanı	4
Gelir Uzmanı	24.785
Araştırmacı	8
Gelir Uzman Yardımcısı	3.773
Şef	53
Memur ve Diğer Personel	7.814
Toplam	39.284*
Sözleşmeli Personel	72
Sürekli İşçi	715
Toplam	40.071

*Gelir İdaresi Başkanlığı merkez ve taşra kadrolarında görev yapan personelin dağılımı, vekalet ve geçici görevlendirmeler dikkate alınarak verilmiştir. Vekalet dışında merkez birimlerde dolu kadro sayısı 649, taşra birimlerde dolu kadro sayısı 39.123'tür.

II-PERFORMANS BİLGİLERİ

A- Temel Politika ve Öncelikler

1. On İkinci Kalkınma Planı (2024-2028)

1.1. İstikrarlı Büyüme, Güçlü Ekonomi

326. Maliye politikası mali disiplini temel alan, harcamaları rasyonelleştiren, nitelikli büyümeyi destekleyen ve kaynakların sürdürülebilirliğine, etkinlik ve verimlilik ilkesine dayanan bir yaklaşım çerçevesinde uygulanacaktır. Gelir dağılımında adaletin güçlendirilmesi ve sürdürülebilir gelirlerin artırılması için verginin tabana yayılması amacı doğrultusunda politikalar geliştirilecektir.

376. Enflasyon dinamiklerinin daha detaylı analiz edilebilmesi için istatistik altyapısı güçlendirilecektir.

376.2. Kayıt dışılığa bağlı olarak enflasyon hesaplamalarına dâhil edilemeyen hizmetlere yönelik kayıtlılık artırılarak veri altyapısı iyileştirilecektir.

398. Yeşil dönüşüm kapsamında emisyon azaltımına yönelik uluslararası taahhütlerin gerçekleştirilmesinde maliye politikası araçlarından yararlanılacaktır.

398.1. Karbon vergisi niteliği taşıyan vergiler gözden geçirilecek ve tamamlayıcı karbon vergisi dâhil karbon fiyatlandırma araçlarının kalkınma ve yatırım ortamı üzerinde yol açacağı ekonomik ve sosyal etkiler analiz edilecektir.

398.2. Enerji tüketiminde verimliliğin artırılması, iklim değişikliği ve çevre kirliliği ile mücadele edilmesine yönelik vergi uygulamalarına devam edilecektir.

399. Vergi sosyolojisi dikkate alınarak gönüllü uyum, öngörülebilirlik ve şeffaflık ilkeleri çerçevesinde vergi hizmetleri geliştirilecektir.

399.1. Kamuoyunun ve paydaş kurumların daha çok yararlanabileceği çeşitli vergi istatistikleri ve analizlerinin detaylı ve düzenli olarak yayımlanacağı bir mekanizma oluşturulacaktır.

400. Vergi sistemi, uluslararası normlara uygun ve ülke menfaatlerini azami ölçüde koruyarak dijital ekonominin gelişmesi ve derinleşmesine katkı sağlayacak, dijital faaliyetlerdeki kayıt dışılığı kavrayacak ve yatırım ortamının cazibesini artıracak şekilde geliştirilecektir.

400.1. Vergi sisteminde dijital dönüşüme daha hızlı uyum sağlanması, dönüşümle sağlanan fırsat ve kolaylıklardan daha fazla yararlanabilmesi ve risklere karşı gerekli önlemlerin hızla alınabilmesi için ihtiyaç duyulan fiziki, beşeri ve teknolojik altyapı geliştirilecektir.

400.2. Teknolojik gelişmelerden yararlanılarak vergi idaresinin dijital kapasitesi artırılacak, kamu kurumları arasındaki koordinasyon güçlendirilecektir.

400.3. Temassız ve kâğıtsız vergi daireleri hayata geçirilecektir.

400.4. Mükelleflere sunulan hizmetlerin ve uygulamaların etkinliği artırılacak, son teknolojik gelişmeleri kapsayan yeni nesil iletişim kanalları kullanılarak mükelleflere 7/24 gerçek zamanlı hizmet sunulması sağlanacaktır.

400.5. Dijital olarak alınıp satılabilen ve transfer edilebilen, dijital bir değeri temsil eden sanal varlıklar kullanılarak yapılan işlemlere yönelik mevzuat çalışmaları sürdürülecektir.

400.6. Avrupa Birliği'ne katılım sürecinde müktesebata ve üyesi olduğumuz diğer uluslararası kuruluşlarca vergisel alanda belirlenen standartlara uyum çalışmalarına devam edilecektir.

401. Gelirin dengeli dağılımı gözetilerek vergi adaletinin güçlendirilmesi, vergi tabanının genişletilmesi ve vergi tahsilatının artırılması sağlanacaktır.

401.1. Vergi harcamaları gözden geçirilecek, etkin olmayan istisna, muafiyet ve indirimler kaldırılacaktır.

401.2. Gelir, kurumlar, katma değer vergileri kanunları ile vergi usul kanununun, vergilemede adalet, eşitlik, öngörülebilirlik ve şeffaflık ilkeleri temelinde, vergi tabanının genişletilmesine ve gönüllü uyumun artırılmasına destek veren, sade ve kolay uygulanabilir bir yapı oluşturmaya yönelik düzenlemeler hayata geçirilecektir.

401.3. Kamu gelirlerinin tahsilat performansı artırılacak, vergi cezaları caydırıcılığı güçlendirecek şekilde gözden geçirilecektir.

1.2. Yeşil ve Dijital Dönüşümle Rekabetçi Üretim

474. Otomotiv sanayiinde uluslararası doğrudan yatırımların artırılması sağlanacaktır.

474.2. Vergi sisteminin alternatif yakıtlı tüm araç gruplarını gözeterek iklim hedeflerini destekleyecek ve pazarın genişlemesine olumlu katkı sağlayacak şekilde yeniden düzenlenmesine yönelik çalışmalar yürütülecektir.

1.3. Nitelikli İnsan, Güçlü Aile, Sağlıklı Toplum

776. Adalet, eşitlik, ödeme gücü ve artan oranlılık ilkeleri gözetilerek vergilemenin gelir dağılımını iyileştirici etkisi artırılacaktır.

776.1. Mükelleflerin beyanlarının doğruluğunu sağlamaya yönelik olarak banka hesapları, nüfus kayıtları ve kamu kurumlarında bulunan diğer idari verilerin entegrasyonu ile etkin bir kontrole tabi tutulmasına yönelik altyapı çalışmaları sürdürülecektir.

2. Orta Vadeli Program (OVP) (2026-2028)

2.1. Kamu Maliyesi

Vergilemede adalet ve etkinliğin artırılması

- Vergi politikalarında büyüme ve sosyal adalet ilkeleri ekseninde yatırımı, istihdamı, üretimi, ihracatı ve rekabet ortamını destekleyen gelir politikalarına öncelik verilecektir.
- Dolaylı vergilerin bütçe içindeki ağırlığı gözden geçirilerek kayıt dışı ekonomiye yönelik tedbirlerle Program döneminde doğrudan vergi gelirlerinin bütçe içindeki ağırlığı artırılacaktır.
- Kamu mali yönetiminde sürdürülebilir gelir kaynaklarının artırılması için vergi tabanının genişletilmesi ve vergilemede gönüllü uyumun artırılmasına yönelik çalışmalar sürdürülecektir.
- Vergi harcamaları analiz edilecek, etkin olmayan istisna, muafiyet ve indirimlere yönelik düzenlemeler yapılacaktır.

- Vergilerin tam ve zamanında ödenmesinde etkili olan mükellef davranışları ve vergiye uyum sorunları analiz edilerek uyum düzeyini artırmaya katkı sağlayacak stratejiler geliştirilecektir.
- Vergi istatistikleri ve bu alandaki raporların daha kapsamlı bir şekilde yayımlanması sağlanacaktır.

Kayıt dışılıkla mücadele ve denetimlerde etkinliğin artırılması

- Kayıt dışı ekonomik faaliyetlerin önlenmesi, vergide adaletin sağlanması, vergiye gönüllü uyumun desteklenmesi amacıyla yapay zekâ ve ileri analiz teknikleri kullanılarak ilgili sektör ve alanlara ilişkin riskler tespit edilecek, denetimde etkinlik artırılacaktır.
- Dijital faaliyetlerdeki kayıt dışılığı kavrayacak uygulamalar geliştirilecektir.
- Vergi kayıp ve kaçığının önlenmesi, belge düzeninin yerleşmesi ve sağlıklı bir şekilde işlemesi amacıyla yaygın yoğun vergi denetimleri artırılarak vergi denetimi algısının mükelleflerde yerleşmesi sağlanacak ve vergiye gönüllü uyum teşvik edilecektir.
- Gayrimenkullerin gerçek değerinin kavranmasını ve gerçek değerleri üzerinden işlem yapılmasını sağlayacak çalışmalar yapılacaktır.

3. 2026 Yılı Cumhurbaşkanlığı Yıllık Programı

2.1. İstikrarlı Büyüme, Güçlü Ekonomi

2.1.6. Maliye Politikası

a) Amaç

Kamu maliyesinde sürdürülebilirlik esas alınarak mali disiplinin korunması, vergiye gönüllü uyumun artırılması, gelir tabanının genişletilmesi ve etkin harcama yönetimiyle, küresel belirsizliklere dayanıklı, öngörülebilir ve güçlü bir mali yapı çerçevesinde ekonomik istikrarın desteklenmesi temel amaçtır.

b) Kamu Maliyesinin Temel Çerçevesi

Program döneminde maliye politikası fiyat istikrarının sağlanmasına, cari işlemler açığının yönetilebilir seviyelerde tutulmasına, gelir dağılımının iyileştirilmesine, ekonominin üretkenliğinin ve rekabet gücünün artırılmasına katkı sağlayacak şekilde uygulanacaktır.

Kaynak kullanımında etkinliğin artırılması amacıyla harcamalar sistematik olarak gözden geçirilmeye devam edilecek, verimsiz harcama alanları tasfiye edilecek ve kamu harcamaları kontrol altında tutulacaktır.

Tasarruf tedbirlerine en yüksek düzeyde uyum sağlanması amacıyla denetim ve izleme faaliyetlerine devam edilecektir.

Vergi tabanının genişletilmesi, gönüllü uyumun artırılması ile istisna, muafiyet ve indirimlerin gözden geçirilmesiyle gelir politikalarının adalet ve verimlilik temelli yapısı güçlendirilecek, doğrudan vergilerin bütçe gelirleri içindeki payı artırılarak daha dengeli ve sağlam bir gelir yapısı sağlanacaktır.

Kayıt dışı ekonomiye karşı yürütülecek çalışmalar, teknolojik altyapı ve yenilikçi yaklaşımlarla desteklenerek denetim süreçleri güçlendirilecektir.

c) Politika ve Tedbirler

Vergi sistemi, uluslararası normlara uygun ve ülke menfaatlerini azami ölçüde koruyarak dijital ekonominin gelişmesi ve derinleşmesine katkı sağlayacak, dijital faaliyetlerdeki kayıt dışılığı kavrayacak ve yatırım ortamının cazibesini artıracak şekilde geliştirilecektir. **(Kalkınma Planı p.400)**

Tedbir 400.1. Vergi sisteminde dijital dönüşüme daha hızlı uyum sağlanması, dönüşümle sağlanan fırsat ve kolaylıklardan daha fazla yararlanılabilmesi ve risklere karşı gerekli önlemlerin hızla alınabilmesi için ihtiyaç duyulan fiziki, beşeri ve teknolojik altyapı geliştirilecektir.

Tedbir 400.2. Teknolojik gelişmelerden yararlanılarak vergi idaresinin dijital kapasitesi artırılacak, kamu kurumları arasındaki koordinasyon güçlendirilecektir.

Tedbir 400.3. Temassız ve kâğıtsız vergi daireleri hayata geçirilecektir.

Tedbir 400.4. Mükelleflere sunulan hizmetlerin ve uygulamaların etkinliği artırılacak, son teknolojik gelişmeleri kapsayan yeni nesil iletişim kanalları kullanılarak mükelleflere 7/24 gerçek zamanlı hizmet sunulması sağlanacaktır.

Gelirin dengeli dağılımı gözetilerek vergi adaletinin güçlendirilmesi, vergi tabanının genişletilmesi ve vergi tahsilatının artırılması sağlanacaktır. **(Kalkınma Planı p.401)**

Tedbir 401.1. Vergi harcamaları gözden geçirilecek, etkin olmayan istisna, muafiyet ve indirimler kaldırılacaktır.

Tedbir 401.3. Kamu gelirlerinin tahsilat performansı artırılacak, vergi cezaları caydırıcılığı güçlendirecek şekilde gözden geçirilecektir.

B- Amaç ve Hedefler

Başkanlığımız 2024-2028 Stratejik Planında yer alan misyon, vizyon, temel değerler ile stratejik amaç ve hedeflere aşağıda yer verilmiştir.



Tablo 5 - Stratejik Amaç ve Hedefler

STRATEJİK AMAÇ	STRATEJİK HEDEF
1 - Vergi ve Diğer Gelirlerin Toplanmasında Etkinliği Artırmak	1.1- Vergi ve Diğer Mali Yükümlülüklerin Zamanında Ödenmesi Sağlanacaktır.
	1.2- Tahsilatta Etkinlik Artırılacaktır.
2-Vergi Kayıp ve Kaçağı İle Mücadele Etmek	2.1- Kayıt Dışı Ekonomi ile Mücadeleye Katkı Sağlanacaktır.
	2.2- Vergi Kayıp ve Kaçağı ile Mücadele Alanında Elektronik Uygulamaların Kullanımı Yaygınlaştırılacaktır.
3- Vergiye Gönüllü Uyumu Artırmak	3.1- Toplumsal Vergi Bilinci ve Mükellef Memnuniyeti Artırılacaktır.
	3.2- İzaha Davet Müessesesi Etkin Kullanılacaktır.
4- Kaliteli Hizmet Sunmak	4.1- Bilgi Teknolojisi Sistemleri ve Uygulamaları Geliştirilecektir.
	4.2- Vergi Mevzuatı Sadeleştirilerek Vergisel Yükümlülükler Anlaşılır Hale Getirilecektir.
	4.3- Hizmetlerde Verimlilik Artışı Sağlanarak Maliyetler Düşürülecektir.
	4.4- Uluslararası İşbirliği Geliştirilecektir.
5- Kurumsal Kapasiteyi Artırmak	5.1- Çalışanların Mesleki ve Kişisel Yetkinlikleri Geliştirilecektir.
	5.2- Çalışan Memnuniyetini Artırmak ve Kurumsal Gelişime Katkı Sağlamak Amacıyla Çalışma ve Hizmet Ortamları İyileştirilecektir.
	5.3- Teknolojik Altyapı İyileştirilecektir.
6- Ekonomik Aktiviteleri Kavrayarak Sürdürülebilir Gelir Kaynaklarını Artırmak	6.1- Vergi Tabanı Genişletilecek, Yeşil Dönüşüm Kapsamında Vergi Sistemi Gözden Geçirilecektir.
	6.2- Bütçe Gelirlerinin Yönetilmesinde Tahmin Gücü ve Analiz Kapasitesi Artırılacaktır.
	6.3- Vergi Yükleri ve Vergi Harcamaları Analitik Bir Bakış Açısıyla Daha Sağlıklı Ölçülecektir.

Tablo 6 - Alt Program Hedefleri ve Stratejik Plan İlişkisi

ALT PROGRAM ADI	ALT PROGRAM HEDEFLERİ	İLİŞKİLİ OLDUĞU STRATEJİK AMAÇ
P.1.1-Kamu Gelirleri Düzenlemeleri	Küresel gelişmelere duyarlı, rekabet gücünü artıran ve yeşil dönüşümü dikkate alan bir vergi sistemi oluşturarak vergi tabanını genişletmek ve vergide adaleti pekiştirmek amacıyla etkinliği olmayan istisna, muafiyet ve indirimleri kademeli olarak kaldırmak.	S.A.4-Kaliteli Hizmet Sunmak
		S.A.6-Ekonomik Aktiviteleri Kavrayarak Sürdürülebilir Gelir Kaynaklarını Artırmak
P.1.2-Kamu Gelirlerinin Toplanması	Elektronik uygulamaları geliştirmek, vergi ve diğer gelirlerin tahsilatında etkinliği artırmak.	S.A.1-Vergi ve Diğer Gelirlerin Toplanmasında Etkinliği Artırmak
		S.A.4-Kaliteli Hizmet Sunmak
		S.A.5-Kurumsal Kapasiteyi Artırmak
P.1.3- Vergiye Gönüllü Uyumun Sağlanması ve Uyum Maliyetlerinin Azaltılması	Mükelleflerin uyum maliyetlerinin düşürülmesi suretiyle gönüllü uyumu artırmak.	S.A.3-Vergiye Gönüllü Uyumunu Artırmak
		S.A.4-Kaliteli Hizmet Sunmak
P.2.1-Kayıt Dışı Ekonomiyle Önleyici Mücadele, Vergiye Uyum ve Denetim	Vergi denetimi aracılığıyla vergiye gönüllü uyumu desteklemek ve kayıt dışı ekonomi ile mücadele etmek.	S.A.2-Vergi Kayıp ve Kaçağı ile Mücadele Etmek
		S.A.3-Vergiye Gönüllü Uyumunu Artırmak

C- İdare Performans Bilgisi

Bu bölümde, Başkanlığımız tarafından yürütülen programlar ve amaçlarına, alt programların gerekçe ve açıklamaları ile hedeflerine, anahtar ve alt program performans göstergelerine ilişkin açıklama, gerçekleşme, hedef gerçekleşme tahmini ile hedef bilgilerine yer verilmiştir.

Bu kapsamda Başkanlığımız tarafından yürütülen 2 adet program ve 4 adet alt program ile 7 adet faaliyete ilişkin bilgilere ilaveten Yönetim ve Destek Programına ait 2 adet alt program ve 6 adet faaliyete ilişkin bilgiler aşağıda yer almaktadır.

PROGRAMIN ADI: KAMU GELİRLERİ YÖNETİMİ

Programı Yürüten İdareler:	Hazine ve Maliye Bakanlığı, Gelir İdaresi Başkanlığı
Program Sorumlusu:	Gelir İdaresi Başkanlığı
Programın Amacı:	Küresel gelişmelere duyarlı, ülke ekonomisinin rekabet gücünü artıran, vergi yükünün dağılımında adaleti gözeten, öngörülebilir gelir politikaları çerçevesinde vergi sistemini geliştirmek ve vergide gönüllü uyumu artırmak, kamu gelirlerini kaliteli hizmet sunarak toplamak.

ALT PROGRAM ADI: KAMU GELİRLERİ DÜZENLEMELERİ

GEREKÇE VE AÇIKLAMALAR

Kamu Gelirleri Düzenlemeleri alt programı çerçevesinde; 4 sayılı Cumhurbaşkanlığı Kararnamesinin 137 nci maddesi ile Başkanlığımıza verilen görev ve yetkiler kapsamında; Devlet gelirleri politikasının plan, program, genel ekonomik politika ve stratejiler çerçevesinde oluşturulmasına ilişkin çalışmalar yapılmakta, vergi gelirlerine ilişkin mevzuat hazırlıkları yürütülmekte, Devlet gelirlerine etkisi olan mevzuat ise Devlet gelirleri, vergi tekniği ve uygulamaları açısından incelenerek görüş bildirilmektedir.

Ayrıca, Devlet gelirlerine ilişkin istatistikler toplanarak değerlendirilmekte, vergi yükü ile gelir tahminlerine yönelik genel ve sektörel analizler yapılmaktadır.

Öte yandan, yine bu program çerçevesinde uluslararası vergi ilişkileri ile ikili ve çok taraflı anlaşmalar koordinasyon sağlanarak yürütülmekte ve Başkanlığımız görev alanına giren konularda, Avrupa Birliği, uluslararası kuruluşlar ve diğer devletlerle işbirliğinin sağlanmasına yönelik faaliyetler ifa edilmektedir.

Söz konusu alt programın uygulanması, On İkinci Kalkınma Planı (2024-2028) Maliye Politikası altında yer alan;

-“Gelir, kurumlar, katma değer vergileri kanunları ile vergi usul kanununun, vergilemede adalet, eşitlik, öngörülebilirlik ve şeffaflık ilkeleri temelinde, vergi tabanının genişletilmesine ve gönüllü uyumun artırılmasına destek veren, sade ve kolay uygulanabilir bir yapı oluşturmaya yönelik düzenlemeler hayata geçirilecektir”,

-“Gelirin dengeli dağılımı gözetilerek vergi adaletinin güçlendirilmesi, vergi tabanının genişletilmesi ve vergi tahsilatının artırılması sağlanacaktır”,

-“Karbon vergisi niteliği taşıyan vergiler gözden geçirilecek ve tamamlayıcı karbon vergisi dâhil karbon fiyatlandırma araçlarının kalkınma ve yatırım ortamı üzerinde yol açacağı ekonomik ve sosyal etkiler analiz edilecektir.”

hedeflerine ulaşılmasına katkı sağlayacaktır.

ALT PROGRAM HEDEFİ

Küresel gelişmelere duyarlı, rekabet gücünü artıran ve yeşil dönüşümü dikkate alan bir vergi sistemi oluşturarak vergi tabanını genişletmek ve vergide adaleti pekiştirmek amacıyla etkinliği olmayan istisna, muafiyet ve indirimleri kademeli olarak kaldırmak.

Kamu Gelirleri Düzenlemeleri Alt Programı Performans Göstergeleri

- 1- Yayımlanan İkincil Mevzuat Sayısı
- 2- Çifte Vergilendirmeyi Önleme Anlaşması Akdedilmesi Amacıyla Gerçekleştirilen Müzakere Sayısı
- 3- Vergi Gelirlerinin Genel Bütçe Gelirlerine Oranı
- 4- Vergi Yükü, Gelir Dağılımı ve Gelir Tahminlerine Yönelik Hazırlanacak Rapor Sayısı
- 5- OECD Ankara Çok Taraflı Vergi Merkezinde Yıllık Olarak Verilen Eğitim Sayısı

6- OECD Ankara Çok Taraflı Vergi Merkezinde Yıllık Olarak Eğitim Verilen Kişi Sayısı

7- Gelir Vergisi Tahakkuklarında Artış Oranı

8- Kurumlar Vergisi Tahakkuklarında Artış Oranı

9- Gelir Vergisi ve Kurumlar Vergisi Mükellef Sayısında Artış Oranı

Performans Göstergesi	Ölçü Birimi	2024	2025 Planlanan	2025 Gerçekleşme	2026 Hedef	2027 Tahmin	2028 Tahmin
1- Yayımlanan İkincil Mevzuat Sayısı	Adet	78	63	73	57	57	57

Göstergeye İlişkin Açıklama: Uygulanan ekonomi politikaları kapsamında ortaya çıkan ihtiyaçlar, değişen ve gelişen ekonomik aktivitelerin kavranması amacıyla hayata geçirilen yeni yasal düzenlemelerin uygulamasına yön verilmesi, mevzuat uygulamalarında oluşan tereddütlerin giderilmesi, vergi mevzuatının sade, açık ve anlaşılabilir olması, gönüllü uyumun teşvik edilmesi gibi hususlar ikincil mevzuatın uygulama alanını genişletebilmektedir. Bu alanda yayımlanan ikincil mevzuatın (Cumhurbaşkanı Kararları, Yönetmelik, Tebliğ, Genelge) takip edilmesi amacıyla belirlenen bir göstergedir.

Gösterge Hesaplama Yöntemi: Kayıtlı evraklardan manuel olarak sayma yöntemiyle hesaplanmıştır.

Verinin Kaynağı: İlgili birimler.

Performans Göstergesi	Ölçü Birimi	2024	2025 Planlanan	2025 Gerçekleşme	2026 Hedef	2027 Tahmin	2028 Tahmin
2- Çifte Vergilendirmeyi Önleme Anlaşması Akdedilmesi Amacıyla Gerçekleştirilen Müzakere Sayısı	Adet	4	3	3	3	3	3

Göstergeye İlişkin Açıklama: Çifte vergilendirmeyi önleme anlaşmalarına ilişkin Başkanlığımız görev alanına giren ve 2019 yılından itibaren diğer ülkelerle yapılan müzakere sayısının izlendiği bir göstergedir. Anlaşma politikamız ve diğer ülkelere gelen talepler doğrultusunda çifte vergilendirmeyi önleme anlaşmaları müzakereleri gerçekleştirilmektedir.

Gösterge Hesaplama Yöntemi: Kayıtlı evraklardan manuel olarak sayma yöntemiyle hesaplanmıştır.

Verinin Kaynağı: İlgili birimler.

Performans Göstergesi	Ölçü Birimi	2024	2025 Planlanan	2025 Gerçekleşme	2026 Hedef	2027 Tahmin	2028 Tahmin
3- Vergi Gelirlerinin Genel Bütçe Gelirlerine Oranı	Yüzde	86,3	89,3	88,1	86,3	87,1	87,5

Göstergeye İlişkin Açıklama: Vergi gelirlerinin genel bütçe gelirlerine oranının takip edildiği göstergedir. Vergi gelirlerinin genel bütçe gelirleri içerisindeki payının artması vergileme kapasitesinin genişlediğinin önemli bir göstergesidir. Kamu finansmanı kapsamında, vergi gelirlerine dayalı daha sağlıklı ve sürekli bir yapının ağırlık kazanması amacıyla vergi gelirlerinin genel bütçe gelirlerine oranının artırılması hedeflenmektedir.

Hesaplama Yöntemi: Söz konusu performans göstergesi genel bütçe vergi gelirlerinin genel bütçe gelirlerine bölünmesi suretiyle hesaplanmıştır.

Verinin Kaynağı: Muhasebat Genel Müdürlüğünden temin edilen bütçe uygulama sonuçları, Merkezi Yönetim Bütçe Kanunu ile OVP’de açıklanan makroekonomik hedefler.

Performans Göstergesi	Ölçü Birimi	2024	2025 Planlanan	2025 Gerçekleşme	2026 Hedef	2027 Tahmin	2028 Tahmin
4- Vergi Yüğü, Gelir Dağılımı ve Gelir Tahminlerine Yönelik Hazırlanacak Rapor Sayısı	Adet	198	198	198	198	202	204

Göstergeye İlişkin Açıklama: Vergi yüğü, gelir dağılımı ve gelir tahminlerine yönelik genel ve sektörel analizler yapılarak hazırlanan rapor sayısının takip edildiği göstergedir.

Hesaplama Yöntemi: Mevcut vergi kanunları baz alınmak suretiyle Veri Erişim ve Görsel Analiz Sistemi (VEGAS), Muhasebat Genel Müdürlüğü, TÜİK ve ilgili sektörlerin yayınladığı raporlardan temin edilen yurt içi ve OECD Stats, EUROSTAT gibi yurt dışı veri kaynaklarından temin edilen veriler kullanılarak analiz raporları hazırlanmaktadır.

Verinin Kaynağı: Başkanlığımız kurum içi veri paylaşım programı VEGAS başta olmak üzere, Muhasebat Genel Müdürlüğü, TÜİK ve ilgili sektörlerin yayınladığı raporlardan temin edilen yurt içi veri kaynakları ile OECD Stats ve EUROSTAT gibi yurt dışı veri kaynakları.

Performans Göstergesi	Ölçü Birimi	2024	2025 Planlanan	2025 Gerçekleşme	2026 Hedef	2027 Tahmin	2028 Tahmin
5- OECD Ankara Çok Taraflı Vergi Merkezinde Yıllık Olarak Verilen Eğitim Sayısı	Adet	9	6	10	6	6	6

Göstergeye İlişkin Açıklama: OECD Ankara Çok Taraflı Vergi Merkezinin ev sahipliğinde, OECD Sekreteryası ile ortak düzenlenen online ve yüz yüze çok taraflı vergi programları ile ikili ilişkiler çerçevesinde bölge ülkelerinden gelen taleplere göre Başkanlığımızca gerçekleştirilen eğitim semineri/bilgi alışverişi faaliyetlerinin sayısının izlendiği göstergedir.

Hesaplama Yöntemi: Eğitim semineri/ bilgi alışverişi faaliyetlerinin manuel olarak sayılması yöntemiyle hesaplanmıştır.

Verinin Kaynağı: İlgili birimler.

Performans Göstergesi	Ölçü Birimi	2024	2025 Planlanan	2025 Gerçekleşme	2026 Hedef	2027 Tahmin	2028 Tahmin
6- OECD Ankara Çok Taraflı Vergi Merkezinde Yıllık Olarak Eğitim Verilen Kişi Sayısı	Adet	1.057	250	1.366	250	250	250

Göstergeye İlişkin Açıklama: OECD Ankara Çok Taraflı Vergi Merkezinin ev sahipliğinde, OECD Sekreteryası ile ortak düzenlenen online ve yüz yüze çok taraflı vergi programları ile ikili ilişkiler çerçevesinde bölge ülkelerinden gelen taleplere göre Başkanlığımızca gerçekleştirilen eğitim semineri/bilgi alışverişi faaliyetlerine katılanların sayısının izlendiği göstergedir.

Hesaplama Yöntemi: Eğitim semineri/bilgi alışverişi faaliyetlerinin manuel olarak sayılması yöntemiyle hesaplanmıştır.

Verinin Kaynağı: İlgili birimler.

Performans Göstergesi	Ölçü Birimi	2024	2025 Planlanan	2025 Gerçekleşme	2026 Hedef	2027 Tahmin	2028 Tahmin
7- Gelir Vergisi Tahakkuklarında Artış Oranı ³	Yüzde	86	32,5	94,57 ⁴	32,5	22,8	13

³ Göstergede yer verilen değerler, ilgili sütunda yer alan yılın beyan döneminde verilen/verilecek beyannamelere ilişkin gerçekleşme ve tahminleri yansıtmaktadır.

⁴Vergide adaleti güçlendirmek ve az kazananadan az, çok kazananadan çok vergi alınması amacıyla yürütülen faaliyetler kapsamında, menkul sermaye iratlarının daha etkin vergilendirilmesine yönelik tevkifat oranlarında yapılan artışın etkisiyle 2025 yılı gelir vergisi tahakkukları öngörülen hedefin üzerinde gerçekleşmiştir.

Göstergeye İlişkin Açıklama: Gelir vergisi mükelleflerinin, ilgili takvim yıllarında vermiş oldukları yıllık gelir vergisi beyannameleri üzerinden tahakkuk ettirilen gelir vergisi tutarlarının yıllar itibarıyla oransal değişiminin takip edildiği göstergedir.

Hesaplama Yöntemi: : OVP’de öngörülen büyüme ve enflasyon oranları dikkate alınarak hesaplanmıştır.

Verinin Kaynağı: Gelir İdaresi Başkanlığı ve Muhasebat Genel Müdürlüğü verileri.

Performans Göstergesi	Ölçü Birimi	2024	2025 Planlanan	2025 Gerçekleşme	2026 Hedef	2027 Tahmin	2028 Tahmin
8- Kurumlar Vergisi Tahakkuklarında Artış Oranı ⁵	Yüzde	57	29,5	18	29,5	20,8	13

Göstergeye İlişkin Açıklama: Kurumlar vergisi mükelleflerinin, ilgili hesap dönemlerinde vermiş oldukları yıllık kurumlar vergisi beyannameleri üzerinden tahakkuk ettirilen kurumlar vergisi tutarlarının yıllar itibarıyla oransal değişiminin takip edildiği göstergedir.

Hesaplama Yöntemi: OVP’de öngörülen büyüme ve enflasyon oranları dikkate alınarak hesaplanmıştır.

Verinin Kaynağı: Gelir İdaresi Başkanlığı ve Muhasebat Genel Müdürlüğü verileri.

Performans Göstergesi	Ölçü Birimi	2024	2025 Planlanan	2025 Gerçekleşme	2026 Hedef	2027 Tahmin	2028 Tahmin
9- Gelir Vergisi ve Kurumlar Vergisi Mükellef Sayısında Artış Oranı	Yüzde	10,54	5	14,43	6	7	8

Göstergeye İlişkin Açıklama: Gelir ve kurumlar vergisi mükellef sayılarının yıllar itibarıyla oransal değişimlerinin izlendiği göstergedir.

Hesaplama Yöntemi: Yıllar itibarıyla mükellef sayılarındaki artış ve mükellefiyet terk sayıları dikkate alınarak hesaplanmıştır.

Verinin Kaynağı: Gelir İdaresi Başkanlığı verileri.

⁵ Göstergede yer verilen değerler, ilgili sütunda yer alan yılın beyan döneminde verilen/verilecek beyannamelere ilişkin gerçekleşme ve tahminleri yansıtmaktadır.

Kamu Gelirleri Düzenlemeleri Alt Programı Kapsamında Yürütülecek Faaliyetlere İlişkin Açıklamalar

Kamu Gelirleri Mevzuat Düzenlemeleri ve Uluslararası Mevzuat Çalışmaları

Uygulanan ekonomi politikaları kapsamında ortaya çıkan ihtiyaçlar, değişen ve gelişen ekonomik aktivitelerin kavranması amacıyla hayata geçirilen yeni yasal düzenlemelerin uygulamasına yön verilmesi, mevzuat uygulamalarında oluşan tereddütlerin giderilmesi, vergi mevzuatının sade, açık ve anlaşılabilir olması, gönüllü uyumun teşvik edilmesi gibi hususlar çerçevesinde ikincil mevzuat çalışmalarına devam edilecektir.

Çifte Vergilendirmeyi Önleme Anlaşmaları ağıımızın genişletilmesi amacıyla diğer ülkelerle çifte vergilendirmeyi önleme anlaşmaları müzakereleri gerçekleştirilecek, OECD Ankara Çok Taraflı Vergi Merkezinde verilen eğitimler ile uluslararası vergi çalışmalarına ilişkin faaliyetler yürütülecektir.

Ayrıca, OECD üyesi ülkelerin öncülüğünde uluslararası işbirliği geliştirilecek ve vergi alanında bilgi alışverişi sağlanacaktır. Böylece OECD üyesi olmayan ülkelerin, uluslararası ticaret ve yatırımın geliştirilmesine yönelik ekonomik büyümeyi teşvik eden vergilendirme uygulamalarına uyum sağlamalarına, OECD üyesi olan ve olmayan ülkeler arasında diyalog geliştirilmesine katkı sağlanacaktır.

Vergi yükü ve gelir tahminlerine yönelik genel ve sektörel analizler yapılacak, mali mevzuatta yer alan vergi harcamaları tespit edilerek ekonomik ve sosyal etkileri ortaya konulacak ve devlet gelirlerini etkileyen mevzuat düzenlemelerinin sonuçları analiz edilmek suretiyle vergi politikalarının oluşturulması çalışmalarına katkıda bulunulacaktır.

Kamu Gelirleri Düzenlemeleri Alt Programı Kapsamında Yürütülecek Faaliyetlerin Maliyetleri

Faaliyetler	2025 Bütçe	2025 Harcama (Haziran)	2026 Bütçe	2027 Tahmin	2028 Tahmin
Kamu Gelirleri Mevzuat Düzenlemeleri ve Uluslararası Mevzuat Çalışmaları	677.303.000	350.264.245	1.098.931.000	1.225.920.000	1.336.117.000
Bütçe İçi	677.303.000	350.264.245	1.098.931.000	1.225.920.000	1.336.117.000
Bütçe Dışı	0	0	0	0	0
T O P L A M	677.303.000	350.264.245	1.098.931.000	1.225.920.000	1.336.117.000
Bütçe İçi	677.303.000	350.264.245	1.098.931.000	1.225.920.000	1.336.117.000
Bütçe Dışı	0	0	0	0	0

ALT PROGRAM ADI: KAMU GELİRLERİNİN TOPLANMASI

GEREKÇE VE AÇIKLAMALAR:

Kamu Gelirlerinin Toplanması alt programı çerçevesinde; 4 sayılı Cumhurbaşkanlığı Kararnamesinin 137 nci maddesi ile Başkanlığımıza verilen görev ve yetkiler kapsamında; Devlet alacaklarının tahsiline ilişkin faaliyetler yürütülmekte ve bu alacakların süresinde ve kanunlara uygun bir şekilde tahsili için gerekli tedbirlerin alınması sağlanmaktadır.

Ayrıca, vergisel işlem süreçlerinin daha hızlı ve etkin bir şekilde yürütülebilmesi için gerekli bilgi işlem sistemleri kurulmakta, teknolojik gelişmelere uygun bir şekilde geliştirilmekte ve bilişim hizmetlerinin sürdürülmesine yönelik faaliyetler icra edilmektedir.

Söz konusu alt programın uygulanması, On İkinci Kalkınma Planı (2024-2028) Maliye Politikası altında yer alan;

-“Vergi sosyolojisi dikkate alınarak gönüllü uyum, öngörülebilirlik ve şeffaflık ilkeleri çerçevesinde vergi hizmetleri geliştirilecektir.”,

-“Vergi sisteminde dijital dönüşüme daha hızlı uyum sağlanması, dönüşümle sağlanan fırsat ve kolaylıklardan daha fazla yararlanabilmesi ve risklere karşı gerekli önlemlerin hızla alınabilmesi için ihtiyaç duyulan fiziki, beşeri ve teknolojik altyapı geliştirilecektir.”,

-“Mükelleflere sunulan hizmetlerin ve uygulamaların etkinliği artırılacak, son teknolojik gelişmeleri kapsayan yeni nesil iletişim kanalları kullanılarak mükelleflere 7/24 gerçek zamanlı hizmet sunulması sağlanacaktır.”,

-“Gelirin dengeli dağılımı gözetilerek vergi adaletinin güçlendirilmesi, vergi tabanının genişletilmesi ve vergi tahsilatının artırılması sağlanacaktır.”

hedeflerine ulaşılmasına katkı sağlayacaktır.

ALT PROGRAM HEDEFİ

Elektronik uygulamaları geliştirmek, vergi ve diğer gelirlerin tahsilatında etkinliği artırmak.

Kamu Gelirlerinin Toplanması Alt Programı Performans Göstergeleri

- 1- Cari Dönem Tahakkuklarına Karşılık Cari Dönemde Yapılan Tahsilatın Oranı
- 2- Cari Dönem Tahakkuklarına Karşılık Cari Dönemde Vadesinde Yapılan Tahsilatın Oranı
- 3- Ödeme Emri Düzenleme Oranı
- 4- Ödeme Emri Tebliğ Edilme Oranı
- 5- Genel Bütçe Vergi Gelirleri Vergi Daireleri Hedefinin Gerçekleştirilme Oranı
- 6- Gelir İdaresi Başkanlığı Yazılımlarında Yapılan Geliştirme ve Güncelleme Sayısı
- 7- e-Tebliğat Sayısı
- 8- Kanuni Süresinde Verilen Beyanname Oranı

Performans Göstergesi	Ölçü Birimi	2024	2025 Planlanan	2025 Gerçekleşme	2026 Hedef	2027 Tahmin	2028 Tahmin
1- Cari Dönem Tahakkuklarına Karşılık Cari Dönemde Yapılan Tahsilatın Oranı	Yüzde	92,25	90,5	92,28	90,5	90,5	90,5

Göstergeye İlişkin Açıklama: Vergi ve diğer kamu gelirlerine ilişkin ödemeler mükellefler tarafından her zaman kanuni sürelerinde yapılamamaktadır. Kanuni sürelerinde ödeme yapılamasa dahi vergi borcunun ilgili olduğu cari yıl içinde tahsilinin sağlanması, vergiyi tahsil edebilmede ne ölçüde etkin olduğunu göstermektedir. Toplam tahakkukun ne kadarının cari yıl içinde tahsil edildiğini izlemek amacıyla cari dönem toplam tahsilatın cari dönem toplam tahakkuka oranının takip edildiği göstergedir.

Gösterge Hesaplama Yöntemi: Cari dönemde yapılan toplam tahsilatın, cari dönemdeki toplam tahakkuka bölünmesi ile hesaplanmıştır.

Verinin Kaynağı: Bilgi işlem sistemi kayıtları.

Performans Göstergesi	Ölçü Birimi	2024	2025 Planlanan	2025 Gerçekleşme	2026 Hedef	2027 Tahmin	2028 Tahmin
2- Cari Dönem Tahakkuklarına Karşılık Cari Dönemde Vadesinde Yapılan Tahsilatın Oranı	Yüzde	73,86	84	80,66	84	84	84

Göstergeye İlişkin Açıklama: Gelir politikasını adalet ve tarafsızlık içinde uygulamak, vergi ve diğer gelirleri en az maliyetle toplamak Gelir İdaresi Başkanlığının önemli ilkelerindedir. Bu kapsamda vergi ve diğer mali yükümlülüklerin zamanında ödenmesinin takibi için kanuni sürelerinde yapılan vergi ödemelerinin tahakkuklarına oranı gösterge olarak belirlenmiştir. Kanuni süresinde yapılan vergi ödemelerinin tahakkuklarına oranlanması ile tahakkuk eden verginin ne kadarının zamanında ödendiği ölçülerek, vergiyi zamanında tahsil edebilmede ne ölçüde etkin olduğunu görülebilecektir.

Gösterge Hesaplama Yöntemi: Cari dönemde vadesinde yapılan toplam tahsilatın, cari dönemdeki toplam tahakkuka bölünmesi ile hesaplanmıştır.

Verinin Kaynağı: Bilgi işlem sistemi kayıtları.

Performans Göstergesi	Ölçü Birimi	2024	2025 Planlanan	2025 Gerçekleşme	2026 Hedef	2027 Tahmin	2028 Tahmin
3- Ödeme Emri Düzenleme Oranı	Yüzde	84,01	100	96,3	100	100	100

Göstergeye İlişkin Açıklama: Vergi dairelerince ödeme emrinin düzenlenmesi ile kamu alacağının tahsili için cebri tahsilat işlemlerine de başlanmış olmaktadır. Bu gösterge ile ödeme emri düzenleme oranının belirlenmesi sonucu cebri tahsilat sürecinin hızlandırılması ve etkinliğinin ölçülmesi sağlanacaktır.

Gösterge Hesaplama Yöntemi: Bir önceki yıl sonu itibarıyla vadesi geçmiş alacaklara ilişkin ödeme emri düzenlenme sayısının, bir önceki yıl sonu itibarıyla vadesi geçmiş alacaklara ilişkin düzenlenmesi gereken ödeme emri sayısına bölünmesi ile hesaplanmıştır.

Verinin Kaynağı: Bilgi işlem sistemi kayıtları.

Performans Göstergesi	Ölçü Birimi	2024	2025 Planlanan	2025 Gerçekleşme	2026 Hedef	2027 Tahmin	2028 Tahmin
4- Ödeme Emri Tebliğ Edilme Oranı	Yüzde	93,08	83	93,46	83	83	83

Göstergeye İlişkin Açıklama: Vergi dairelerince, kamu alacağının takibini sağlamak üzere 6183 sayılı Amme Alacaklarının Tahsil Usulü Hakkında Kanuna göre hazırlanan ödeme emirleri çeşitli sebeplerden dolayı (adres değişikliği, adreste bulunamama vb.) zamanında tebliğ edilememektedir. Bu gösterge ile ödeme emri tebliğ edilme oranının hedef olarak belirlenmesi sonucu bir yandan mezkur Kanunun ilgili maddeleri uyarınca cebri tahsilat sürecinin hızlandırılması sağlanırken diğer yandan bu alanda etkinliğin ölçülmesi sağlanacaktır.

Gösterge Hesaplama Yöntemi: Yıl sonu itibarıyla vadesi geçmiş alacaklara ilişkin tebliğ edilen ödeme emri sayısının, yıl sonu itibarıyla düzenlenmiş ödeme emri sayısına bölünmesi ile hesaplanmıştır.

Verinin Kaynağı: Bilgi işlem sistemi kayıtları.

Performans Göstergesi	Ölçü Birimi	2024	2025 Planlanan	2025 Gerçekleşme Tahmini	2026 Hedef	2027 Tahmin	2028 Tahmin
5- Genel Bütçe Vergi Gelirleri Vergi Daireleri Hedefinin Gerçekleştirilme Oranı	Yüzde	105,8	100	101,5	100	100	100

Göstergeye İlişkin Açıklama: Merkezi Yönetim Bütçe Kanunu (B) cetvelinde yer alan vergi gelirleri hedefine ulaşılabilmesi amacıyla vergi dairelerine vergi türü bazında tahsil edilmesine yönelik olarak verilen hedeflerin gerçekleşme oranının izlendiği göstergedir.

Gösterge Hesaplama Yöntemi: Cari yıl tahsilat gerçekleşme tutarının cari yıl bütçe gelirleri vergi daireleri hedefine bölünmesi suretiyle hesaplanmıştır.

Verinin Kaynağı: Bilgi işlem sistemi kayıtları ve Muhasebat Genel Müdürlüğü verileri.

Performans Göstergesi	Ölçü Birimi	2024	2025 Planlanan	2025 Gerçekleşme	2026 Hedef	2027 Tahmin	2028 Tahmin
6- Gelir İdaresi Başkanlığı Yazılımlarında Yapılan Geliştirme ve Güncelleme Sayısı	Adet	4.675	4.300	5.887	4.350	4.400	4.450

Göstergeye İlişkin Açıklama: Başkanlığımızca uygulama alanı genişletilen veya değiştirilen projeler ile değişen mevzuat ve oluşan ihtiyaçlar doğrultusunda gerçekleştirilen yazılım güncellemelerinin ve performans iyileştirmelerinin takip edildiği göstergedir.

Gösterge Hesaplama Yöntemi: Talep edilen yazılım geliştirme süreçlerinin takibi ve sayılarının temini ile belirlenmiştir.

Verinin Kaynağı: Bilgi işlem sistemi kayıtları.

Performans Göstergesi	Ölçü Birimi	2024	2025 Planlanan	2025 Gerçekleşme	2026 Hedef	2027 Tahmin	2028 Tahmin
7- e-Tebliğat Sayısı	Adet	36.334.658	25.000.000	40.388.219	26.000.000	27.000.000	28.000.000

Göstergeye İlişkin Açıklama: Başkanlığımızın tüm birimlerinden mükelleflere yönelik olarak elektronik yolla yapılacak bildirim ve tebligatların sayısını izlemek üzere belirlenmiş bir göstergedir.

Gösterge Hesaplama Yöntemi: Elektronik Tebligat Sisteminden temin edilmiştir.

Verinin Kaynağı: Bilgi işlem sistemi kayıtları.

Performans Göstergesi	Ölçü Birimi	2024	2025 Planlanan	2025 Gerçekleşme	2026 Hedef	2027 Tahmin	2028 Tahmin
8- Kanuni Süresinde Verilen Beyanname Oranı	Yüzde	96	99	97	99	99	99

Göstergeye İlişkin Açıklama: Beyannameler e-dönüşüme uyumlu bir şekilde, daha hızlı, kolay ve az maliyetli olarak elektronik ortamda alınmaktadır. Mükelleflerin vergiye gönüllü uyumunun sağlanması çerçevesinde beyannamelerin tamamına yakın kısmının kanuni süresi içerisinde alınması amaçlanmakta olup bu kapsamda gerçekleşen ilerlemelerin takip edilen göstergedir.

Gösterge Hesaplama Yöntemi: Bilgi sisteminden veri çekilmesi suretiyle hesaplanmıştır.

Verinin Kaynağı: Bilgi işlem sistemi kayıtları.

Kamu Gelirlerinin Toplanması Alt Programı Kapsamında Yürütülecek Faaliyetlere İlişkin Açıklamalar

1- Vergi Dairesi Otomasyon Uygulamaları ile Diğer Bilgi İşlem Faaliyetlerinin Yürütülmesi

Başkanlığımız taşra teşkilatında, e-VDB, GİBİNTRANET vb. programların yaygınlaştırılması sürecine devam edilecektir. Aynı zamanda Mükellef Uyum Yönetim Sistemleri Projesi, Vergisel Yönetim ve Denetim Sistemleri Projesi ve VEDOP Yenileme Çalışmaları Projesi kapsamında Başkanlığımızca kullanılmakta olan programların satın alınan ve garanti süreleri tamamlanan sistem yazılımları ile uygulama yazılımlarının bakım-onarım, güncelleme, geliştirme, işletim ve teknik destek hizmetleri temin edilecektir.

2- Vergilendirme ve Tahsilat Hizmetlerinin Sağlanması, Kamu Alacaklarının Tecil ve Terkini

Vergi ve diğer kamu gelirlerinin süresinde ödenmesi için gönüllü uyumun artırılması gerekmektedir. Diğer taraftan süresinde ödenmeyen alacakların etkin bir şekilde takibinin yapılabilmesi büyük önem arz etmektedir. Bu çerçevede cebri takip işlemlerinde teknolojiye azami seviyede yararlanılması sağlanacaktır.

Aynı zamanda Başkanlığımızca yürütülen e-Tahsilat Projesi kapsamında elektronik haciz işlemi uygulanan varlıkların vergi dairesine aktarımının elektronik ortamda yapılması sağlanacaktır.

Kamu Gelirlerinin Toplanması Alt Programı Kapsamında Yürütülecek Faaliyetlerin Maliyetleri

Faaliyetler	2025 Bütçe	2025 Harcama (Haziran)	2026 Bütçe	2027 Tahmin	2028 Tahmin
Vergi Dairesi Otomasyon Uygulamaları ile Diğer Bilgi İşlem Faaliyetlerinin Yürütülmesi	5.131.960.000	1.184.084.848	6.411.727.000	7.744.920.000	8.766.930.000
Bütçe İçi	5.131.960.000	1.184.084.848	6.411.727.000	7.744.920.000	8.766.930.000
Bütçe Dışı	0	0	0	0	0
Vergilendirme ve Tahsilat Hizmetlerinin Sağlanması, Kamu Alacaklarının Tecil ve Terkini	32.260.773.000	19.457.201.796	48.735.964.000	54.344.392.000	59.199.261.000
Bütçe İçi	32.260.773.000	19.457.201.796	48.735.964.000	54.344.392.000	59.199.261.000
Bütçe Dışı	0	0	0	0	0
T O P L A M	37.392.733.000	20.641.286.643	55.147.691.000	62.089.312.000	67.966.191.000
Bütçe İçi	37.392.733.000	20.641.286.643	55.147.691.000	62.089.312.000	67.966.191.000
Bütçe Dışı	0	0	0	0	0

ALT PROGRAM ADI: VERGİYE GÖNÜLLÜ UYUMUN SAĞLANMASI VE UYUM MALİYETLERİNİN AZALTILMASI

GEREKÇE VE AÇIKLAMALAR

Vergiye Gönüllü Uyumun Sağlanması ve Uyum Maliyetlerinin Azaltılması alt programı çerçevesinde; 4 sayılı Cumhurbaşkanlığı Kararnamesinin 137 nci maddesi ile Başkanlığımıza verilen görev ve yetkiler kapsamında; mükelleflerin vergiye gönüllü uyumunun kolaylaştırılmasına yönelik hizmetler sunulmakta, vergisel yükümlülüklerinin daha hızlı, kolay ve güvenli bir şekilde yerine getirilebilmesi ile uyum maliyetlerinin azaltılması amacıyla uygulamalar geliştirilmektedir.

Ayrıca, mükellef haklarının korunması ve mükellef ile Başkanlık ilişkilerinin karşılıklı güven esasına dayandırılması konusunda gerekli tedbirler alınmakta ve mükelleflerin vergi mevzuatından doğan hakları ve ödevleri konusunda etkin bir bilgilendirme faaliyeti yürütülmektedir.

Söz konusu alt programın uygulanması On İkinci Kalkınma Planı (2024-2028) Maliye Politikası altında yer alan;

-“Vergi sosyolojisi dikkate alınarak gönüllü uyum, öngörülebilirlik ve şeffaflık ilkeleri çerçevesinde vergi hizmetleri geliştirilecektir”,

-“Vergi sisteminde dijital dönüşüme daha hızlı uyum sağlanması, dönüşümle sağlanan fırsat ve kolaylıklardan daha fazla yararlanılabilmesi ve risklere karşı gerekli önlemlerin hızla alınabilmesi için ihtiyaç duyulan fiziki, beşeri ve teknolojik altyapı geliştirilecektir”,

-“Mükelleflere sunulan hizmetlerin ve uygulamaların etkinliği artırılacak, son teknolojik gelişmeleri kapsayan yeni nesil iletişim kanalları kullanılarak mükelleflere 7/24 gerçek zamanlı hizmet sunulması sağlanacaktır.”

hedeflerine ulaşılmasına katkı sağlayacaktır.

ALT PROGRAM HEDEFİ

Mükelleflerin uyum maliyetlerinin düşürülmesi suretiyle gönüllü uyumu artırmak.

Vergiye Gönüllü Uyumun Sağlanması ve Uyum Maliyetlerinin Azaltılması Alt Programı Performans Göstergeleri

- 1- e- Fatura Uygulamasından Yararlanan Mükellef Sayısı
- 2- e- Arşiv Uygulamasından Yararlanan Mükellef Sayısı
- 3- e- Defter Uygulamasından Yararlanan Mükellef Sayısı
- 4- e- İrsaliye Uygulamasından Yararlanan Mükellef Sayısı
- 5- e- Serbest Meslek Makbuzu Uygulamasından Yararlanan Mükellef Sayısı
- 6- Vergi İletişim Merkezine Gelen Çağrıların İlk Görüşmede Sonuçlandırılma Oranı
- 7- İnternet Sayfasına İlişkin Memnuniyet Oranı
- 8- Mükellefleri Bilgilendirmeye Yönelik Olarak Hazırlanan Yayın Sayısı
- 9- Dijital Vergi Dairesinde Yapılan İşlem Sayısı

Performans Göstergesi	Ölçü Birimi	2024	2025 Planlanan	2025 Gerçekleşme	2026 Hedef	2027 Tahmin	2028 Tahmin
1- e- Fatura Uygulamasından Yararlanan Mükellef Sayısı	Adet	1.565.603	1.200.000	1.937.308	1.300.000	1.400.000	1.500.000

Göstergeye İlişkin Açıklama: Veri formatı ve standardı Başkanlığımız tarafından belirlenen, Vergi Usul Kanunu hükümleri gereğince bir faturada yer alması gereken bilgilerin içerisinde yer aldığı satıcı ve alıcı arasındaki iletimin merkezi bir platform üzerinden gerçekleştirildiği elektronik bir belge uygulaması olan e-Fatura Uygulamasında amaç; tek format ve standarda göre satıcı ve alıcı arasında zaman ve maliyet tasarrufu sağlayan güvenli bir sistem oluşturmaktır. Bu gösterge ile gerek yayımlanan genel tebliğler ile getirilen zorunluluk şartları kapsamında gerekse mükelleflerin uygulamalara gönüllü dâhil olma yaklaşımları sonucu e-fatura uygulamasına katılan mükellef sayısı takip edilmektedir.

Gösterge Hesaplama Yöntemi: Uygulamadan yararlanan mükellef sayısının sistemden çekilmesi suretiyle hesaplanmıştır.

Verinin Kaynağı: Bilgi işlem sistemi kayıtları.

Performans Göstergesi	Ölçü Birimi	2024	2025 Planlanan	2025 Gerçekleşme	2026 Hedef	2027 Tahmin	2028 Tahmin
2- e- Arşiv Uygulamasından Yararlanan Mükellef Sayısı	Adet	1.549.138	1.200.000	1.937.308	1.300.000	1.400.000	1.500.000

Göstergeye İlişkin Açıklama: e-Arşiv Uygulaması; Başkanlığımız tarafından belirlenen standartlara uygun olarak faturanın elektronik ortamda oluşturulması, elektronik ortamda muhafazası, ibrazı ve raporlamasını kapsayan bir uygulamadır. Bu gösterge ile gerek yayımlanan genel tebliğler ile getirilen zorunluluk kapsamında gerekse mükelleflerin uygulamalara gönüllü dâhil olma yaklaşımları sonucu e-arşiv uygulamasına katılan mükellef sayısı takip edilmektedir.

Gösterge Hesaplama Yöntemi: Uygulamadan yararlanan mükellef sayısının sistemden çekilmesi suretiyle hesaplanmıştır.

Verinin Kaynağı: Bilgi işlem sistemi kayıtları.

Performans Göstergesi	Ölçü Birimi	2024	2025 Planlanan	2025 Gerçekleşme	2026 Hedef	2027 Tahmin	2028 Tahmin
3- e- Defter Uygulamasından Yararlanan Mükellef Sayısı	Adet	781.584	560.000	2.192.798	610.000	670.000	740.000

Göstergeye İlişkin Açıklama: e-Defter Uygulaması; Vergi Usul Kanunu ve Türk Ticaret Kanunu hükümleri gereğince tutulması zorunlu olan defterlerin Başkanlığımız internet sitesinde duyurulan format ve standartlara uygun biçimde elektronik dosya olarak hazırlanması, bastırılmaksızın

kaydedilmesi, deęişmezlięinin, bütünlüęünün ve kaynaęının doęruluęunun garanti altına alınması ve ilgililer nezdinde ispat aracı olarak kullanılabilmesine imkân tanınmasını hedeflemektedir. Bu gösterge ile gerek yayımlanan genel teblięler ile getirilen zorunluluk kapsamında gerekse mükelleflerin uygulamalara gönüllü dâhil olma yaklaşımları sonucu e-defter uygulamasına katılan mükellef sayısı takip edilmektedir.

Gösterge Hesaplama Yöntemi: Uygulamadan yararlanan mükellef sayısının sistemden çekilmesi suretiyle hesaplanmıştır.

Verinin Kaynaęı: Bilgi işlem sistemi kayıtları.

Performans Göstergesi	Ölçü Birimi	2024	2025 Planlanan	2025 Gerçekleşme	2026 Hedef	2027 Tahmin	2028 Tahmin
4- e- İrsaliye Uygulamasından Yararlanan Mükellef Sayısı	Adet	402.985	300.000	632.288	330.000	360.000	400.000

Göstergeye İlişkin Açıklama: Yaygın olarak kullanılan belgelerden biri olan irsaliyenin elektronik belge olarak düzenlenmesi, elektronik ortamda iletilmesi, muhafaza ve ibraz edilmesine yönelik olarak e-İrsaliye Uygulaması hayata geçirilmiştir. Bu gösterge ile gerek yayımlanan genel teblięler ile getirilen zorunluluk kapsamında gerekse mükelleflerin uygulamalara gönüllü dâhil olma yaklaşımları sonucu e-irsaliye uygulamasına katılan mükellef sayısı takip edilmektedir.

Gösterge Hesaplama Yöntemi: Uygulamadan yararlanan mükellef sayısının sistemden çekilmesi suretiyle hesaplanmıştır.

Verinin Kaynaęı: Bilgi işlem sistemi kayıtları.

Performans Göstergesi	Ölçü Birimi	2024	2025 Planlanan	2025 Gerçekleşme	2026 Hedef	2027 Tahmin	2028 Tahmin
5- e- Serbest Meslek Makbuzu Uygulamasından Yararlanan Mükellef Sayısı	Adet	331.208	340.000	365.726	350.000	350.000	350.000

Göstergeye İlişkin Açıklama: Serbest meslek makbuzunun elektronik belge olarak düzenlenmesi, elektronik ortamda iletilmesi, muhafaza ve ibraz edilmesine yönelik olarak e- Serbest Meslek Makbuzu Uygulaması hayata geçirilmiştir. Bu gösterge ile gerek yayımlanan genel teblięler ile getirilen zorunluluk kapsamında gerekse mükelleflerin uygulamalara gönüllü dahil olma yaklaşımları sonucu e-serbest meslek makbuzu uygulamasına katılan mükellef sayısı takip edilmektedir.

Gösterge Hesaplama Yöntemi: Uygulamadan yararlanan mükellef sayısının sistemden çekilmesi suretiyle hesaplanmıştır.

Verinin Kaynaęı: Bilgi işlem sistemi kayıtları.

Performans Göstergesi	Ölçü Birimi	2024	2025 Planlanan	2025 Gerçekleşme	2026 Hedef	2027 Tahmin	2028 Tahmin
6- Vergi İletişim Merkezine Gelen Çağrıların İlk Görüşmede Sonuçlandırılma Oranı	Yüzde	97,89	97	97,04	97	97	97

Göstergeye İlişkin Açıklama: VİMER'e gelen çağrılardan takibe alınmadan ilk görüşmede cevaplandırılan çağrılarının sayısını izlendiği göstergedir.

Gösterge Hesaplama Yöntemi: Çağrı Merkezi Uygulama Yazılımı ve Çağrı Merkezi Bilgi Sisteminde yer alan raporlar bölümünden cevaplanan çağrı sayısı ve takibe alınan çağrı sayısına ait verilerin çekilip oranlanması yöntemiyle hesaplanmıştır.

Verinin Kaynağı: Çağrı Merkezi Uygulama Yazılımı ve Çağrı Merkezi Bilgi Sistemi.

Performans Göstergesi	Ölçü Birimi	2024	2025 Planlanan	2025 Gerçekleşme	2026 Hedef	2027 Tahmin	2028 Tahmin
7- İnternet Sayfasına İlişkin Memnuniyet Oranı	Yüzde	82,38	80	83,28	80	80	80

Göstergeye İlişkin Açıklama: Başkanlığımız internet sayfası üzerinden her yıl yapılan anketle, internet sayfasında yer alan hizmetlere ilişkin memnuniyet oranının izlendiği göstergedir.

Gösterge Hesaplama Yöntemi: Anket yöntemi ile hesaplanmıştır.

Verinin Kaynağı: Gelir İdaresi Başkanlığı resmi internet sayfasında (gib.gov.tr) yayınlanan anket.

Performans Göstergesi	Ölçü Birimi	2024	2025 Planlanan	2025 Gerçekleşme	2026 Hedef	2027 Tahmin	2028 Tahmin
8- Mükellefleri Bilgilendirmeye Yönelik Olarak Hazırlanan Yayın Sayısı	Adet	73	32	100	34	36	38

Göstergeye İlişkin Açıklama: Mükellefleri vergi mevzuatından doğan hakları ve ödevleri konusunda bilgilendirmek ve vergi ile ilgili yükümlülüklerini kolay bir şekilde yerine getirmelerini sağlamak amacıyla hazırlanan yazılı ve görsel yayınların (rehber, broşür, vergi takvimi, infografik, slider, afiş, kamu spotu, radyo spotu, tanıtım filmi vb.) sayısının izlendiği göstergedir.

Gösterge Hesaplama Yöntemi: Mükellefleri bilgilendirmeye yönelik olarak hazırlanan yazılı ve görsel dokümanlar sayılmak suretiyle hesaplanmıştır.

Verinin Kaynağı: Yayın numaralarının verildiği yayın takip tabloları.

Performans Göstergesi	Ölçü Birimi	2024	2025 Planlanan	2025 Gerçekleşme	2026 Hedef	2027 Tahmin	2028 Tahmin
9- Dijital Vergi Dairesinde Yapılan İşlem Sayısı	Adet	12.189.318	11.500.000	20.893.704	12.000.000	12.500.000	13.000.000

Göstergeye İlişkin Açıklama: Dijital Vergi Dairesi ile Başkanlığımız tarafından elektronik ortamda sunulan hizmetlerin tek çatı altında birleştirilerek mükelleflerin/vatandaşların tüm uygulamalara kolay, hızlı ve güvenli bir şekilde erişim sağlaması, beyanname, bildirim, yazı, dilekçe, tutanak, rapor ve diğer belgelerin elektronik ortamda verilebilmesi ve bu belgelere ilişkin yapılan işlemlerin sonuçlarının ilgililerine elektronik ortamda sunulması amaçlanmaktadır. Ayrıca, söz konusu uygulama mükelleflerin gönüllü uyumunun artırılmasına ve uyum maliyetlerinin düşürülmesine katkı sağlamaktadır. Dijital Vergi Dairesinde Yapılan İşlem Sayısı göstergesi ile bu platformda sunulan hizmet sayısı takip edilmektedir.

Gösterge Hesaplama Yöntemi: Dijital Vergi Dairesi aracılığı ile alınan evrak sayısının toplanması suretiyle hesaplanmıştır.

Verinin Kaynağı: Bilgi işlem sistemi kayıtları.

Vergiye Gönüllü Uyumun Sağlanması ve Uyum Maliyetlerinin Azaltılması Alt Programı Kapsamında Yürütülecek Faaliyetlere İlişkin Açıklamalar

1- Elektronik Vergi Hizmetleri

Başkanlığımız, mükellef odaklı yeni hizmet seçenekleri sunmak amacıyla teknolojik gelişimlere uyum sağlamak için altyapı yatırımlarına devam etmektedir. Mükelleflerin zaman ve kaynak maliyetlerini azaltacak elektronik uygulamalar ile her geçen gün sunduğumuz hizmetlerin sayısı artmakta, hizmet kalitesi yükselmekte ve bunların sonucunda mükellefe yerinde hizmet sunulması gönüllü uyuma teşvik edilmektedir. Ayrıca, mükelleflere elektronik ortamda verilen hizmetlerin kapsamını, çeşitliliğini ve erişilebilirliğini artırarak vergi idaresince yürütülen iş ve işlemleri kolaylaştırmak suretiyle daha iyi hizmet sunulmasına yönelik çalışmalara devam edilecektir.

Diğer taraftan, Gelir İdaresi Başkanlığı taşra birimlerinde kullanılmakta olan belgelerin (muhasabe işlem fişi, mahsup alındıları, haciz varakası vb.) elektronik ortamda imzalanması ve depolanması ile basılı belge, donanım ve kırtasiye masrafının en aza indirilmesine yönelik yazılım geliştirmeleri Elektronik Ortamda Belge Düzenlenmesi ve Arşivlenmesi Projesi kapsamında gerçekleştirilmektedir. Önümüzdeki dönemde söz konusu belgeleri toplu şekilde görüntüleyebilme ve işlem tesis edebilme imkânı sağlanması amacıyla çalışmalara devam edilecektir.

2- Vergiye Gönüllü Uyum Kapsamında Bilgilendirme

Vergi bilincinin, gönüllü uyumu ve vergilendirmede toplumsal farkındalığı artırarak toplumun tüm kesimlerince benimsenmesine, mükelleflerin vergiyle ilgili yükümlülüklerini yerine getirirken doğru ve güncel bilgiye ulaşmalarına yönelik olarak yıl boyunca hazırlanan dokümanlarla bilgilendirme faaliyetlerine devam edilecektir.

Mükelleflerin vergi ile ilgili yükümlülüklerini yerine getirirken doğru bilgiye zamanında ulaşmalarını sağlamak amacıyla VİMER aracılığıyla yapılan mükellef başvurularının ilk görüşmede cevaplandırılmasına yönelik eğitim çalışmalarına devam edilecektir.

Başkanlığımızca sunulan hizmetlerden yararlanan mükelleflerin, internet sayfası üzerinden her yıl yapılacak anketler ile memnuniyet düzeyleri ölçülecek ve geri bildirimleri alınıp değerlendirilmek üzere bilgilendirme ve gerekli iyileştirme faaliyetlerine devam edilecektir.

Vergiye Gönüllü Uyumun Sağlanması ve Uyum Maliyetlerinin Azaltılması Alt Programı Kapsamında Yürütülecek Faaliyetlerin Maliyetleri

Faaliyetler	2025 Bütçe	2025 Harcama (Haziran)	2026 Bütçe	2027 Tahmin	2028 Tahmin
Elektronik Vergi Hizmetleri	82.619.000	6.292.187	91.656.000	109.739.000	118.553.000
Bütçe İçi	82.619.000	6.292.187	91.656.000	109.739.000	118.553.000
Bütçe Dışı	0	0	0	0	0
Vergiye Gönüllü Uyum Kapsamında Bilgilendirme Faaliyetleri	1.417.234.000	7.649.596	2.121.245.000	2.368.580.000	2.581.488.000
Bütçe İçi	1.417.234.000	7.649.596	2.121.245.000	2.368.580.000	2.581.488.000
Bütçe Dışı	0	0	0	0	0
T O P L A M	1.499.853.000	13.941.783	2.212.901.000	2.478.319.000	2.700.041.000
Bütçe İçi	1.499.853.000	13.941.783	2.212.901.000	2.478.319.000	2.700.041.000
Bütçe Dışı	0	0	0	0	0

PROGRAMIN ADI: KAYIT DIŐI EKONOMİYLE MÜCADELE

ALT PROGRAM ADI: KAYIT DIŐI EKONOMİYLE ÖNLEYİCİ MÜCADELE, VERGİYE UYUM VE DENETİM

GEREKÇE VE AÇIKLAMALAR

Kayıt DıŐı Ekonomiyle Önleyici Mücadele, Vergiye Uyum ve Denetim alt programı çerçevesinde; 4 sayılı Cumhurbaşkanlığı Kararnamesinin 137 nci maddesi ile Başkanlığımıza verilen görev ve yetkiler kapsamında; vergi kayıp ve kaçığının önlenmesi konusunda faaliyetler yürütölmekte ve gerekli tedbirlerin alınması sağlanmaktadır.

Ayrıca, vergi konusunda ihbar ve Őikâyetler alınmakta ve değerdendirilmekte, vergi inceleme ve denetimleri ile ilgili görüş ve önerilerde bulunulmakta, uyum bozuklukları tespit ve analiz edilerek bunlara ilişkin çözüm önerileri üretilmektedir.

Söz konusu alt programın uygulanması, On İkinci Kalkınma Planı (2024-2028) Maliye Politikası altında yer alan;

-“Vergi sistemi, uluslararası normlara uygun ve ülke menfaatlerini azami ölçüde koruyarak dijital ekonominin gelişmesi ve derinleşmesine katkı sağlayacak, dijital faaliyetlerdeki kayıt dışılığı kavrayacak ve yatırım ortamının cazibesini artıracak şekilde geliştirilecektir”,

-“Vergi sosyolojisi dikkate alınarak gönüllü uyum, öngörülebilirlik ve Őeffaflık ilkeleri çerçevesinde vergi hizmetleri geliştirilecektir.”

hedeflerine ulaşılmasına katkı sağlayacaktır.

ALT PROGRAM HEDEFİ

Vergi denetimi aracılığıyla vergiye gönüllü uyumu desteklemek ve kayıt dışı ekonomi ile mücadele etmek.

Kayıt DıŐı Ekonomiyle Önleyici Mücadele, Vergiye Uyum ve Denetim Alt Programı Performans Göstergeleri

- 1-Yaygın ve Yoğun Denetimlerde Denetlenen Mükellef Sayısı
- 2-Akaryakıt ve LPG Ürünlerine Yönelik Gerçekleştirilen Denetimlerde Denetlenen Pompa Sayısı
- 3-Tütün Mamulleri ve Alkollü İçkilere Yönelik Gerçekleştirilen Bandrol Denetimlerinde Denetlenen Ürün Sayısı
- 4-Cari Dönem Tahakkuklarına Karşılık Cari Dönemde Vadesinde Yapılan Tahsilatın Oranı
- 5-İzaha Davet Müessesesi Kapsamında İzaha Davet Edilen Mükellef Sayısı
- 6-İzaha Davet Kapsamında Beyanname Düzenleme Programı Aracılığıyla Elektronik Ortamdan Gönderilen Onaylanmış Beyanname Sayısı
- 7-Gönüllü Uyuma Davet Edilen Mükellef Sayısı

Performans Göstergesi	Ölçü Birimi	2024	2025 Planlanan	2025 Gerçekleşme	2026 Hedef	2027 Tahmin	2028 Tahmin
1-Yaygın ve Yoğun Denetimlerde Denetlenen Mükellef Sayısı	Adet	985.179	315.000	1.528.702	900.000	910.000	920.000

Göstergeye İlişkin Açıklama: Belge düzeninin yerleşmesini sağlamak, mal hareketlerini izlemek, vergiyi doğuran olayı yerinde tespit etmek, vergi kayıp ve kaçığını önlemek ve mükellefleri bilgilendirmek amacıyla yaygın ve yoğun vergi denetimi kapsamında denetlenen mükellef sayısının takip edildiği göstergedir.

Hesaplama Yöntemi: Sistem kayıtlarından elde edilmiştir.

Verinin Kaynağı: GİBİNTRANET sistemi kayıtları.

Performans Göstergesi	Ölçü Birimi	2024	2025 Planlanan	2025 Gerçekleşme	2026 Hedef	2027 Tahmin	2028 Tahmin
2- Akaryakıt ve LPG Ürünlerine Yönelik Gerçekleştirilen Denetimlerde Denetlenen Pompa Sayısı	Adet	68.396	51.000	92.945	52.000	53.000	54.000

Göstergeye İlişkin Açıklama: Akaryakıt sektöründe vergi kayıp ve kaçığını önlemek amacıyla akaryakıt istasyonlarına yönelik düzenli olarak yaygın ve yoğun vergi denetimleri gerçekleştirilmekte olup denetim sonuçları aylık olarak takip edilmektedir. Bu kapsamda akaryakıt ve LPG ürünlerine yönelik gerçekleştirilen denetimlerde denetlenen pompa sayısının takip edildiği göstergedir.

Hesaplama Yöntemi: Sistem kayıtlarından elde edilmiştir.

Verinin Kaynağı: GİBİNTRANET sistemi kayıtları.

Performans Göstergesi	Ölçü Birimi	2024	2025 Planlanan	2025 Gerçekleşme	2026 Hedef	2027 Tahmin	2028 Tahmin
3- Tütün Mamülleri ve Alkollü İçkilere Yönelik Gerçekleştirilen Bandrol Denetimlerinde Denetlenen Ürün Sayısı	Adet	16.209.336	15.400.000	24.238.873	15.600.000	15.800.000	16.000.000

Göstergeye İlişkin Açıklama: Tütün mamülleri ve alkollü içkilere yönelik olarak ülke çapında gerçekleştirilen bandrol denetimleri sonucunda düzenlenen tutanaklar değerlendirilmek suretiyle denetlenen ürün sayısının takip edildiği göstergedir.

Hesaplama Yöntemi: Tütün mamülleri ve alkollü içkilere yönelik olarak defterdarlıklar tarafından gerçekleştirilen bandrol denetimleri sonucunda Başkanlığımıza iletilen istatistikler değerlendirilmek suretiyle denetlenen ürün sayısına ulaşılmaktadır.

Verinin Kaynağı: Defterdarlıklar tarafından gerçekleştirilen bandrol denetimlerine ilişkin aylık istatistikler.

Performans Göstergesi	Ölçü Birimi	2024	2025 Planlanan	2025 Gerçekleşme	2026 Hedef	2027 Tahmin	2028 Tahmin
4- Cari Dönem Tahakkuklarına Karşılık Cari Dönemde Vadesinde Yapılan Tahsilatın Oranı	Yüzde	73,86	84	80,66	84	84	84

Göstergeye İlişkin Açıklama: Gelir politikasını adalet ve tarafsızlık içinde uygulamak, vergi ve diğer gelirleri en az maliyetle toplamak Gelir İdaresi Başkanlığının önemli ilkelerindendir. Bu kapsamda vergi ve diğer mali yükümlülüklerin zamanında ödenmesinin takibi için kanuni sürelerinde yapılan vergi ödemelerinin tahakkuklarına oranı gösterge olarak belirlenmiştir. Kanuni süresinde yapılan vergi ödemelerinin tahakkuklarına oranlanması ile tahakkuk eden verginin ne kadarının zamanında ödendiği ölçülerek, vergiyi zamanında tahsil edebilmede ne ölçüde etkin olunduğu görülebilecektir.

Gösterge Hesaplama Yöntemi: Cari dönemde vadesinde yapılan toplam tahsilatın, cari dönemdeki toplam tahakkuka bölünmesi ile hesaplanmıştır.

Verinin Kaynağı: Bilgi sistemi kayıtları.

Performans Göstergesi	Ölçü Birimi	2024	2025 Planlanan	2025 Gerçekleşme	2026 Hedef	2027 Tahmin	2028 Tahmin
5- İzaha Davet Müessesesi Kapsamında İzaha Davet Edilen Mükellef Sayısı	Adet	85.613	25.000	61.203	30.000	30.000	40.000

Göstergeye İlişkin Açıklama: Vergi idaresi ile vergi mükellefleri arasındaki uyuşmazlıkların azaltılması, vergilendirme ile ilgili süreçlerin açıklığa kavuşturulmasında vergi mükelleflerimizin daha çok katkıda bulunması, vergi denetimlerinin kısa zamanda neticelenmesi ve vergiye gönüllü uyumun artırılması gibi amaçlarla “İzaha Davet Müessesesi” ihdas edilmiştir.

İzaha davet müessesesi kapsamında izaha davet edilen mükellef sayısı bu gösterge ile izlenmektedir. İzaha davet edilen mükelleflerin mevzuatta belirlenen usul ve esaslara uygun olarak izah konusu tespiti ilişkin zamanında beyanname vermeleri halinde, indirimli ceza uygulanmakta, bu suretle idare ve mükellefler arasındaki uyuşmazlıklar azaltılmakta, vergiye gönüllü uyumunun artırılmasına katkı sağlanmaktadır. Ayrıca, mükelleflerce yapılacak izah ile olayların gerçek mahiyeti tespit edilmektedir.

Gösterge Hesaplama Yöntemi: Bilgi sistemlerimiz aracılığıyla Ön Tespit ve İzah Değerlendirme Komisyonlarına gönderilen mükelleflere ait veriler dikkate alınarak hesaplanmıştır.

Verinin Kaynağı: Bilgi sistemi kayıtları.

Performans Göstergesi	Ölçü Birimi	2024	2025 Planlanan	2025 Gerçekleşme	2026 Hedef	2027 Tahmin	2028 Tahmin
6- İzaha Davet Kapsamında Beyanname Düzenleme Programı Aracılığıyla Elektronik Ortamdan Gönderilen Onaylanmış Beyanname Sayısı	Adet	117.565	25.000	76.595	30.000	30.000	40.000

Göstergeye İlişkin Açıklama: Ön tespit konusu vergi türü ile ilgili olarak Ön Tespit ve İzah Değerlendirme Komisyonlarınca öngörülen matrah farkının düzeltilmesi amacıyla elektronik ortamda düzenlenecek beyanname türlerine izaha davet kapsamında verilen beyanname de eklenmiş olup bu kapsamda gönderilen onaylanmış beyanname sayısının izlendiği göstergedir.

Gösterge Hesaplama Yöntemi: İzaha davet edilen mükelleflerce referans numarası kullanılarak verilen beyannameler dikkate alınarak hesaplanmıştır.

Verinin Kaynağı: Bilgi sistemi kayıtları.

Performans Göstergesi	Ölçü Birimi	2024	2025 Planlanan	2025 Gerçekleşme	2026 Hedef	2027 Tahmin	2028 Tahmin
7- Gönüllü Uyuma Davet Edilen Mükellef Sayısı	Adet	43.620	5.500	8.994	6.000	6.500	7.000

Göstergeye İlişkin Açıklama: Mükelleflerin vergiye uyum seviyelerini artırmak, olası vergi farkının Hazineye intikalini hızlandırmak ve gereksiz iş yükünün önüne geçilerek ilgili komisyonları etkin ve verimli kullanmak amacıyla, matrah farkı, mükelleflerden bilgi alınmadan belirlenmeyecek olanlar gönüllü uyum kapsamında değerlendirilmektedir. “Gönüllü Uyuma Davet Edilen Mükellef Sayısı” göstergesi bu kapsamdaki mükellef sayısının takip edildiği göstergedir.

Gösterge Hesaplama Yöntemi: Defterdarlıklar tarafından gerçekleştirilecek gönüllü uyum faaliyetleri sonucunda Başkanlığımıza iletilen istatistikler değerlendirilmek suretiyle hesaplanmıştır.

Verinin Kaynağı: Bilgi sistemi kayıtları.

Kayıt Dışı Ekonomiyle Önleyici Mücadele, Vergiye Uyum ve Denetim Alt Programı Kapsamında Yürütülecek Faaliyetlere İlişkin Açıklamalar

1- Vergi Kayıp ve Kaçağının Önlenmesi

4 sayılı Bakanlıklara Bağlı, İlgili, İlişkili Kurum ve Kuruluşlar ile Diğer Kurum ve Kuruluşların Teşkilatı Hakkında Cumhurbaşkanlığı Kararnamesi ile Başkanlığımıza verilen görevler ile 12. Kalkınma Planı ve Orta Vadeli Programlarda belirlenen hedefler doğrultusunda, ülke çapında aralıksız olarak yaygın ve yoğun vergi denetimleri, sektörel vergi denetimleri, veriye dayalı vergi denetimleri yapılmakta, sonuçları takip edilmekte, vergi kanunlarında yer alan hükümlere aykırı hareket ettiği tespit edilen mükelleflere yine vergi kanunlarında belirlenen müeyyideler uygulanmaktadır.

Bu kapsamda, vergi kayıp ve kaçacağını önlemek, belge düzeninin yerleşmesini sağlamak, mal hareketlerini izlemek, vergiyi doğuran olayı yerinde tespit etmek ve mükellefleri bilgilendirmek amacıyla mükellefler nezdinde yaygın ve yoğun vergi denetim faaliyetlerine yurt genelinde süreklilik arz edecek şekilde devam edilmektedir.

Öte yandan, 213 sayılı Vergi Usul Kanununun mükerrer 257 nci maddesinin 1 inci fıkrasının 6 numaralı bendinin Bakanlığımıza verdiği yetki çerçevesinde, vergi güvenliğini sağlamak amacıyla, Başkanlığımızca tütün mamulleri, makaron, yaprak sigara kağıdı ve alkollü içkiler sektöründe faaliyet gösteren üretici ve/veya ithalatçı firmaların takibine yönelik olarak Ürün İzleme Sistemi uygulanmaktadır.

Tütün Mamulleri, Makaron, Yaprak Sigara Kağıdı ve Alkollü İçkilerde Ürün İzleme Sistemi Uygulama Genel Tebliği uyarınca, Başkanlığımıza yapılan özel etiket ve işaret talepleri üzerine firmaların, mevcut özel etiket ve işaret stokları, önceki dönemlerde aldıkları özel etiket ve işaret miktarları, üretim kapasiteleri, aylık üretim miktarları, mamul ve yarı mamul stokları ve aylık satış miktarlarının kontrolü ve analizi neticesinde onaylanan miktarla sınırlı olacak şekilde denetlenmektedir.

Ayrıca, akaryakıt istasyonlarına yönelik düzenli olarak yaygın ve yoğun vergi denetimleri gerçekleştirilmekte olup denetim sonuçları aylık olarak takip edilmektedir.

Bununla birlikte, resmi internet sayfamız (gib.gov.tr), Dijital Vergi Dairesi (dijital.gib.gov.tr), GİB Mobil Uygulaması, X ve Instagram İhbar Hesapları, BİP Vergi İhbar Servisi ve Whatsapp İhbar Hattı üzerinden ve Vergi İletişim Merkezine telefon aracılığıyla iletilen ihbar bildirimleri süratle değerlendirilerek gereği yapılmaktadır.

2- Vergiye Uyum Analizleri

Bakanlığımız ve Başkanlığımız birimleri tarafından mükelleflerin veri tabanımızda yer alan beyanname ve bildirimleri vergi mevzuatımıza uygunluğu açısından kendi içerisinde ve çapraz şekilde kontrollere tabi tutulmaktadır. Ayrıca, başka kurum ve kuruluşlardan elde edilen bilgi, bulgu ve verilerden hareketle mükelleflerin beyan ve bildirimlerinin doğruluğu ve vergi mevzuatımıza uygunluğu kontrol edilmekte ve yapılan kontrol ve analizler sonucunda vergiye uyum düzeyi düşük olan mükellefler nezdinde izaha davet, vergi incelemesi veya denetimler gerçekleştirilmektedir.

Bakanlığımız ve Başkanlığımız birimlerince yapılan analizler sonucunda vergilendirmeye ilişkin ödev ve yükümlülüklerinde eksiklik veya hata olması nedeniyle vergi ziyana neden olma ihtimali bulunan mükelleflerin vergi incelemesine sevk edilmeden 213 sayılı Vergi Usul Kanununun “İzaha Davet” başlıklı 370 inci maddesinin uygulanmasına ilişkin usul ve esasları düzenleyen 519 Sıra No.lu Vergi Usul Kanunu Genel Tebliği ve diğer ilgili mevzuat çerçevesinde izaha davet edilmesine karar verilebilmektedir.

Yapılan analizler sonucunda izaha davet kapsamında değerlendirilmesine karar verilen konulara ilişkin veriler ilgisine göre Defterdarlıklar ve Vergi Dairesi Müdürlüklerinde kurulu bulunan Ön Tespit ve İzah Değerlendirme Komisyonlarına aktarılmaktadır. Komisyonlarca, 519 Sıra No.lu Vergi Usul Kanunu Genel Tebliği ve ilgili diğer mevzuat çerçevesinde Bakanlığımız ve Başkanlığımız ilgili birimleri tarafından doğrudan veya dolaylı olarak elde edilen bilgi, bulgu veya verilerden hareketle yapılan analiz çalışmaları neticesinde vergi ziyana neden olduğuna dair emareler bulunan mükelleflere yönelik ön tespit yapılmakta ve izaha davet edilmektedir. İzaha davet edilen mükellefler mevzuatta belirlenen usul ve esaslara uygun olarak Ön Tespit ve İzah Değerlendirme Komisyonuna açıklamada bulunmaktadırlar.

Ön Tespit ve İzah Değerlendirme Komisyonu mükellefler tarafından yapılan açıklamaları/izahları değerlendirmekte ve değerlendirme sonucunu içeren yazının mükellefe tebliğ edilmesini sağlamaktadır. Yapılan açıklama/izah ile ibraz edilen belgelerin komisyonca kabul edilmesi durumunda ön tespit konusuyla sınırlı olarak vergi incelemesi veya takdire sevk işlemi yapılmamaktadır. Yapılan açıklama/izahın kabul edilmemesi durumunda ise mükelleflerden ön tespit konusuyla ilgili beyan ve/veya bildirimlerini düzeltmeleri istenmektedir.

Ayrıca, Ön Tespit ve İzah Değerlendirme Komisyonları, 213 sayılı Vergi Usul Kanununun 370 inci maddesinin (b) fıkrası kapsamında sahte ve muhteviyatı itibarıyla yanıltıcı belge kullanılması fiiline yönelik ön tespit yazısının mükelleflere tebliğ edilmesini sağlamak ve yazının tebliğ tarihinden itibaren 30 gün içerisinde mükellefler tarafından hiç verilmemiş olan vergi beyannamelerinin veriliş verilmemesini, eksik veya yanlış yapılan vergi beyanının tamamlanıp tamamlanmadığını veya düzeltilip düzeltilmediğini kontrol etmektedir.

İzaha davet kapsamında değerlendirilmesine karar verilen konular içerisinde yer alan ve Ön Tespit ve İzah Değerlendirme Komisyonu tarafından izaha davet edilen mükelleflerden izahta bulunmayanlar, izahı kabul edilmeyenler ve ön tespit konusuyla ilgili olarak tespit edilen vergi veya matrah farkına göre beyannamelerini düzeltmeyenler hakkında vergi incelemesi veya takdire sevk süreci işletilmesine karar verilmektedir.

Kayıt Dışı Ekonomiyle Önleyici Mücadele, Vergiye Uyum ve Denetim Alt Programı Kapsamında Yürütülecek Faaliyetlerin Maliyetleri

Faaliyetler	2025 Bütçe	2025 Harcama Haziran	2026 Bütçe	2027 Tahmin	2028 Tahmin
1-Vergi Kayıp ve Kaçağının Önlenmesi	3.425.958.000	76.867.252	5.060.474.000	5.556.385.000	6.053.560.000
Bütçe İçi	3.425.958.000	76.867.252	5.060.474.000	5.556.385.000	6.053.560.000
Bütçe Dışı	0	0	0	0	0
2-Vergiye Uyum Analizleri	17.296.000	32.225	19.188.000	22.974.000	24.819.000
Bütçe İçi	17.296.000	32.225	19.188.000	22.974.000	24.819.000
Bütçe Dışı	0	0	0	0	0
T O P L A M	3.443.254.000	76.899.476	5.079.662.000	5.579.359.000	6.078.379.000
Bütçe İçi	3.443.254.000	76.899.476	5.079.662.000	5.579.359.000	6.078.379.000
Bütçe Dışı	0	0	0	0	0

FAALİYET MALİYETLERİ TABLOLARI

İdare Adı		GELİR İDARESİ BAŞKANLIĞI			
Program Adı		KAMU GELİRLERİ YÖNETİMİ			
Alt Program Adı		KAMU GELİRLERİ DÜZENLEMELERİ			
Alt Program Hedefi		Küresel gelişmelere duyarlı, rekabet gücünü artıran ve yeşil dönüşümü dikkate alan bir vergi sistemi oluşturarak vergi tabanını genişletmek ve vergide adaleti pekiştirmek amacıyla etkinliği olmayan istisna, muafiyet ve indirimleri kademeli olarak kaldırmak.			
Faaliyet Adı		Kamu Gelirleri Mevzuat Düzenlemeleri ve Uluslararası Mevzuat Çalışmaları			
EKONOMİK KOD	2025 Bütçe	2025 Harcama (Haziran)	2026 Bütçe	2027 Tahmin	2028 Tahmin
Personel Giderleri	607.820.000	320.228.366	1.004.487.000	1.120.537.000	1.221.360.000
SGK Devlet Primi Giderleri	65.645.000	29.841.330	90.256.000	100.683.000	109.742.000
Mal ve Hizmet Alım Giderleri	1.173.000	194.550	1.301.000	1.558.000	1.683.000
Faiz Giderleri	0	0	0	0	0
Cari Transferler	2.665.000	0	2.887.000	3.142.000	3.332.000
Sermaye Giderleri	0	0	0	0	0
Sermaye Transferleri	0	0	0	0	0
Borç Verme	0	0	0	0	0
BÜTÇE İÇİ TOPLAM KAYNAK	677.303.000	350.264.245	1.098.931.000	1.225.920.000	1.336.117.000
Döner Sermaye	0	0	0	0	0
Özel Hesap	0	0	0	0	0
Diğer Bütçe Dışı Kaynak	0	0	0	0	0
BÜTÇE DIŞI TOPLAM KAYNAK	0	0	0	0	0
FAALİYET MALİYETİ TOPLAMI	677.303.000	350.264.245	1.098.931.000	1.225.920.000	1.336.117.000

İdare Adı		GELİR İDARESİ BAŞKANLIĞI			
Program Adı		KAMU GELİRLERİ YÖNETİMİ			
Alt Program Adı		KAMU GELİRLERİNİN TOPLANMASI			
Alt Program Hedefi		Elektronik uygulamaları geliştirmek, vergi ve diğer gelirlerin tahsilatında etkinliğin artırmak.			
Faaliyet Adı		Vergi Dairesi Otomasyon Uygulamaları ile Diğer Bilgi İşlem Faaliyetlerinin Yürütülmesi			
EKONOMİK KOD	2025 Bütçe	2025 Harcama (Haziran)	2026 Bütçe	2027 Tahmin	2028 Tahmin
Personel Giderleri	19.946.000	48.480.195	194.698.000	215.732.000	235.143.000
SGK Devlet Primi Giderleri	7.698.000	8.828.868	13.466.000	14.920.000	16.262.000
Mal ve Hizmet Alım Giderleri	44.870.000	3.560.770	49.778.000	59.599.000	64.385.000
Faiz Giderleri	0	0	0	0	0
Cari Transferler	0	0	0	0	0
Sermaye Giderleri	5.059.446.000	1.123.215.014	6.153.785.000	7.454.669.000	8.451.140.000
Sermaye Transferleri	0	0	0	0	0
Borç Verme	0	0	0	0	0
BÜTÇE İÇİ TOPLAM KAYNAK	5.131.960.000	1.184.084.848	6.411.727.000	7.744.920.000	8.766.930.000
Döner Sermaye	0	0	0	0	0
Özel Hesap	0	0	0	0	0
Diğer Bütçe Dışı Kaynak	0	0	0	0	0
BÜTÇE DIŞI TOPLAM KAYNAK	0	0	0	0	0
FAALİYET MALİYETİ TOPLAMI	5.131.960.000	1.184.084.848	6.411.727.000	7.744.920.000	8.766.930.000

İdare Adı		GELİR İDARESİ BAŞKANLIĞI			
Program Adı		KAMU GELİRLERİ YÖNETİMİ			
Alt Program Adı		KAMU GELİRLERİNİN TOPLANMASI			
Alt Program Hedefi		Elektronik uygulamaları geliştirmek, vergi ve diğer gelirlerin tahsilatında etkinliğin artırmak.			
Faaliyet Adı		Vergilendirme ve Tahsilat Hizmetlerinin Sağlanması, Kamu Alacaklarının Tecil ve Terkini			
EKONOMİK KOD	2025 Bütçe	2025 Harcama (Haziran)	2026 Bütçe	2027 Tahmin	2028 Tahmin
Personel Giderleri	26.902.022.000	16.336.944.602	40.925.507.000	45.653.036.000	49.760.771.000
SGK Devlet Primi Giderleri	3.310.216.000	2.010.475.560	4.556.591.000	5.082.834.000	5.540.170.000
Mal ve Hizmet Alım Giderleri	2.048.535.000	1.109.781.633	3.253.866.000	3.608.522.000	3.898.320.000
Faiz Giderleri	0	0	0	0	0
Cari Transferler	0	0	0	0	0
Sermaye Giderleri	0	0	0	0	0
Sermaye Transferleri	0	0	0	0	0
Borç Verme	0	0	0	0	0
BÜTÇE İÇİ TOPLAM KAYNAK	32.260.773.000	19.457.201.796	48.735.964.000	54.344.392.000	59.199.261.000
Döner Sermaye	0	0	0	0	0
Özel Hesap	0	0	0	0	0
Diğer Bütçe Dışı Kaynak	0	0	0	0	0
BÜTÇE DIŞI TOPLAM KAYNAK	0	0	0	0	0
FAALİYET MALİYETİ TOPLAMI	32.260.773.000	19.457.201.796	48.735.964.000	54.344.392.000	59.199.261.000

İdare Adı		GELİR İDARESİ BAŞKANLIĞI			
Program Adı		KAMU GELİRLERİ YÖNETİMİ			
Alt Program Adı		VERGİYE GÖNÜLLÜ UYUMUN SAĞLANMASI VE UYUM MALİYETLERİNİN AZALTILMASI			
Alt Program Hedefi		Mükelleflerin uyum maliyetlerinin düşürülmesi suretiyle gönüllü uyumu artırmak.			
Faaliyet Adı		Elektronik Vergi Hizmetleri			
EKONOMİK KOD	2025 Bütçe	2025 Harcama (Haziran)	2026 Bütçe	2027 Tahmin	2028 Tahmin
Personel Giderleri	0	0	0	0	0
SGK Devlet Primi Giderleri	0	0	0	0	0
Mal ve Hizmet Alım Giderleri	82.619.000	6.292.187	91.656.000	109.739.000	118.553.000
Faiz Giderleri	0	0	0	0	0
Cari Transferler	0	0	0	0	0
Sermaye Giderleri	0	0	0	0	0
Sermaye Transferleri	0	0	0	0	0
Borç Verme	0	0	0	0	0
BÜTÇE İÇİ TOPLAM KAYNAK	82.619.000	6.292.187	91.656.000	109.739.000	118.553.000
Döner Sermaye	0	0	0	0	0
Özel Hesap	0	0	0	0	0
Diğer Bütçe Dışı Kaynak	0	0	0	0	0
BÜTÇE DIŞI TOPLAM KAYNAK	0	0	0	0	0
FAALİYET MALİYETİ TOPLAMI	82.619.000	6.292.187	91.656.000	109.739.000	118.553.000

İdare Adı		GELİR İDARESİ BAŞKANLIĞI			
Program Adı		KAMU GELİRLERİ YÖNETİMİ			
Alt Program Adı		VERGİYE GÖNÜLLÜ UYUMUN SAĞLANMASI VE UYUM MALİYETLERİNİN AZALTILMASI			
Alt Program Hedefi		Mükelleflerin uyum maliyetlerinin düşürülmesi suretiyle gönüllü uyumu artırmak.			
Faaliyet Adı		Vergiye Gönüllü Uyum Kapsamında Bilgilendirme Faaliyetleri			
EKONOMİK KOD	2025 Bütçe	2025 Harcama (Haziran)	2026 Bütçe	2027 Tahmin	2028 Tahmin
Personel Giderleri	1.237.586.000	0	1.881.734.000	2.099.108.000	2.287.980.000
SGK Devlet Primi Giderleri	152.591.000	0	210.044.000	234.302.000	255.384.000
Mal ve Hizmet Alım Giderleri	26.057.000	7.649.596	28.907.000	34.610.000	37.388.000
Faiz Giderleri	0	0	0	0	0
Cari Transferler	0	0	0	0	0
Sermaye Giderleri	1.000.000	0	560.000	560.000	736.000
Sermaye Transferleri	0	0	0	0	0
Borç Verme	0	0	0	0	0
BÜTÇE İÇİ TOPLAM KAYNAK	1.417.234.000	7.649.596	2.121.245.000	2.368.580.000	2.581.488.000
Döner Sermaye	0	0	0	0	0
Özel Hesap	0	0	0	0	0
Diğer Bütçe Dışı Kaynak	0	0	0	0	0
BÜTÇE DIŞI TOPLAM KAYNAK	0	0	0	0	0
FAALİYET MALİYETİ TOPLAMI	1.417.234.000	7.649.596	2.121.245.000	2.368.580.000	2.581.488.000

İdare Adı		GELİR İDARESİ BAŞKANLIĞI			
Program Adı		KAYIT DIŞI EKONOMİYLE MÜCADELE			
Alt Program Adı		KAYIT DIŞI EKONOMİYLE ÖNLEYİCİ MÜCADELE, VERGİYE UYUM VE DENETİM			
Alt Program Hedefi		Vergi denetimi aracılığıyla vergiye gönüllü uyumu desteklemek ve kayıt dışı ekonomi ile mücadele etmek.			
Faaliyet Adı		Vergi Kayıp ve Kaçağının Önlenmesi			
EKONOMİK KOD	2025 Bütçe	2025 Harcama (Haziran)	2026 Bütçe	2027 Tahmin	2028 Tahmin
Personel Giderleri	2.797.114.000	0	4.251.793.000	4.742.952.000	5.169.704.000
SGK Devlet Primi Giderleri	343.308.000	0	472.572.000	527.150.000	574.582.000
Mal ve Hizmet Alım Giderleri	215.536.000	64.688.470	239.109.000	286.283.000	309.274.000
Faiz Giderleri	0	0	0	0	0
Cari Transferler	0	0	0	0	0
Sermaye Giderleri	70.000.000	12.178.782	97.000.000	0	0
Sermaye Transferleri	0	0	0	0	0
Borç Verme	0	0	0	0	0
BÜTÇE İÇİ TOPLAM KAYNAK	3.425.958.000	76.867.252	5.060.474.000	5.556.385.000	6.053.560.000
Döner Sermaye	0	0	0	0	0
Özel Hesap	0	0	0	0	0
Diğer Bütçe Dışı Kaynak	0	0	0	0	0
BÜTÇE DIŞI TOPLAM KAYNAK	0	0	0	0	0
FAALİYET MALİYETİ TOPLAMI	3.425.958.000	76.867.252	5.060.474.000	5.556.385.000	6.053.560.000

İdare Adı	GELİR İDARESİ BAŞKANLIĞI				
Program Adı	KAYIT DIŞI EKONOMİYLE MÜCADELE				
Alt Program Adı	KAYIT DIŞI EKONOMİYLE ÖNLEYİCİ MÜCADELE, VERGİYE UYUM VE DENETİM				
Alt Program Hedefi	Vergi denetimi aracılığıyla vergiye gönüllü uyumu desteklemek ve kayıt dışı ekonomi ile mücadele etmek.				
Faaliyet Adı	Vergiye Uyum Analizleri				
EKONOMİK KOD	2025 Bütçe	2025 Harcama (Haziran)	2026 Bütçe	2027 Tahmin	2028 Tahmin
Personel Giderleri	0	0	0	0	0
SGK Devlet Primi Giderleri	0	0	0	0	0
Mal ve Hizmet Alım Giderleri	17.296.000	32.225	19.188.000	22.974.000	24.819.000
Faiz Giderleri	0	0	0	0	0
Cari Transferler	0	0	0	0	0
Sermaye Giderleri	0	0	0	0	0
Sermaye Transferleri	0	0	0	0	0
Borç Verme	0	0	0	0	0
BÜTÇE İÇİ TOPLAM KAYNAK	17.296.000	32.225	19.188.000	22.974.000	24.819.000
Döner Sermaye	0	0	0	0	0
Özel Hesap	0	0	0	0	0
Diğer Bütçe Dışı Kaynak	0	0	0	0	0
BÜTÇE DIŞI TOPLAM KAYNAK	0	0	0	0	0
FAALİYET MALİYETİ TOPLAMI	17.296.000	32.225	19.188.000	22.974.000	24.819.000

İdare Adı	GELİR İDARESİ BAŞKANLIĞI				
Program Adı	YÖNETİM VE DESTEK PROGRAMI				
Alt Program Adı	TEFTİŞ, DENETİM VE DANIŞMANLIK HİZMETLERİ				
Alt Program Hedefi					
Faaliyet Adı	Hukuki Danışmanlık ve Muhakemat Hizmetleri				
EKONOMİK KOD	2025 Bütçe	2025 Harcama (Haziran)	2026 Bütçe	2027 Tahmin	2028 Tahmin
Personel Giderleri	0	0	0	0	0
SGK Devlet Primi Giderleri	0	0	0	0	0
Mal ve Hizmet Alım Giderleri	78.866.000	26.208.577	87.492.000	104.754.000	113.167.000
Faiz Giderleri	0	0	0	0	0
Cari Transferler	0	0	0	0	0
Sermaye Giderleri	0	0	0	0	0
Sermaye Transferleri	0	0	0	0	0
Borç Verme	0	0	0	0	0
BÜTÇE İÇİ TOPLAM KAYNAK	78.866.000	26.208.577	87.492.000	104.754.000	113.167.000
Döner Sermaye	0	0	0	0	0
Özel Hesap	0	0	0	0	0
Diğer Bütçe Dışı Kaynak	0	0	0	0	0
BÜTÇE DIŞI TOPLAM KAYNAK	0	0	0	0	0
FAALİYET MALİYETİ TOPLAMI	78.866.000	26.208.577	87.492.000	104.754.000	113.167.000

İdare	GELİR İDARESİ BAŞKANLIĞI				
Program Adı	YÖNETİM VE DESTEK PROGRAMI				
Alt Program Adı	ÜST YÖNETİM, İDARİ VE MALİ HİZMETLER				
Alt Program Hedefi					
Faaliyet Adı	Engellilerin Erişebilirliğinin Sağlanması				
EKONOMİK KOD	2025 Bütçe	2025 Harcama (Haziran)	2026 Bütçe	2027 Tahmin	2028 Tahmin
Personel Giderleri	0	0	0	0	0
SGK Devlet Primi Giderleri	0	0	0	0	0
Mal ve Hizmet Alım Giderleri	791.000	342.568	877.000	1.050.000	1.135.000
Faiz Giderleri	0	0	0	0	0
Cari Transferler	0	0	0	0	0
Sermaye Giderleri	2.000.000	0	306.000	20.559.000	21.094.000
Sermaye Transferleri	0	0	0	0	0
Borç Verme	0	0	0	0	0
BÜTÇE İÇİ TOPLAM KAYNAK	2.791.000	342.568	1.183.000	21.609.000	22.229.000
Döner Sermaye	0	0	0	0	0
Özel Hesap	0	0	0	0	0
Diğer Bütçe Dışı Kaynak	0	0	0	0	0
BÜTÇE DIŞI TOPLAM KAYNAK	0	0	0	0	0
FAALİYET MALİYETİ TOPLAMI	2.791.000	342.568	1.183.000	21.609.000	22.229.000

İdare Adı	GELİR İDARESİ BAŞKANLIĞI				
Program Adı	YÖNETİM VE DESTEK PROGRAMI				
Alt Program Adı	ÜST YÖNETİM, İDARİ VE MALİ HİZMETLER				
Alt Program Hedefi					
Faaliyet Adı	Genel Destek Hizmetleri				
EKONOMİK KOD	2025 Bütçe	2025 Harcama (Haziran)	2026 Bütçe	2027 Tahmin	2028 Tahmin
Personel Giderleri	927.301.000	339.063.221	1.057.430.000	1.170.118.000	1.267.454.000
SGK Devlet Primi Giderleri	177.405.000	70.836.517	219.062.000	242.400.000	262.564.000
Mal ve Hizmet Alım Giderleri	1.573.381.000	1.309.629.202	3.622.352.000	3.966.698.000	4.285.264.000
Faiz Giderleri	0	0	0	0	0
Cari Transferler	143.395.000	87.927.819	200.065.000	221.678.000	239.406.000
Sermaye Giderleri	276.886.000	29.407.054	545.848.000	128.586.500	120.710.000
Sermaye Transferleri	0	0	0	0	0
Borç Verme	0	0	0	0	0
BÜTÇE İÇİ TOPLAM KAYNAK	3.098.368.000	1.836.863.811	5.644.757.000	5.729.480.500	6.175.398.000
Döner Sermaye	0	0	0	0	0
Özel Hesap	0	0	0	0	0
Diğer Bütçe Dışı Kaynak	0	0	0	0	0
BÜTÇE DIŞI TOPLAM KAYNAK	0	0	0	0	0
FAALİYET MALİYETİ TOPLAMI	3.098.368.000	1.836.863.811	5.644.757.000	5.729.480.500	6.175.398.000

İdare Adı	GELİR İDARESİ BAŞKANLIĞI				
Program Adı	YÖNETİM VE DESTEK PROGRAMI				
Alt Program Adı	ÜST YÖNETİM, İDARİ VE MALİ HİZMETLER				
Alt Program Hedefi					
Faaliyet Adı	İnşaat ve Yapı İşlerinin Yürütülmesi				
EKONOMİK KOD	2025 Bütçe	2025 Harcama (Haziran)	2026 Bütçe	2027 Tahmin	2028 Tahmin
Personel Giderleri	0	0	0	0	0
SGK Devlet Primi Giderleri	0	0	0	0	0
Mal ve Hizmet Alım Giderleri	43.009.000	13.044.138	47.713.000	57.126.000	61.713.000
Faiz Giderleri	0	0	0	0	0
Cari Transferler	0	0	0	0	0
Sermaye Giderleri	1.249.500.000	0	1.196.201.000	2.287.038.500	2.628.735.000
Sermaye Transferleri	0	0	0	0	0
Borç Verme	0	0	0	0	0
BÜTÇE İÇİ TOPLAM KAYNAK	1.292.509.000	13.044.138	1.243.914.000	2.344.164.500	2.690.448.000
Döner Sermaye	0	0	0	0	0
Özel Hesap	0	0	0	0	0
Diğer Bütçe Dışı Kaynak	0	0	0	0	0
BÜTÇE DIŞI TOPLAM KAYNAK	0	0	0	0	0
FAALİYET MALİYETİ TOPLAMI	1.292.509.000	13.044.138	1.243.914.000	2.344.164.500	2.690.448.000

İdare Adı	GELİR İDARESİ BAŞKANLIĞI				
Program Adı	YÖNETİM VE DESTEK PROGRAMI				
Alt Program Adı	ÜST YÖNETİM, İDARİ VE MALİ HİZMETLER				
Alt Program Hedefi					
Faaliyet Adı	İnsan Kaynakları Yönetimine İlişkin Faaliyetler				
EKONOMİK KOD	2025 Bütçe	2025 Harcama (Haziran)	2026 Bütçe	2027 Tahmin	2028 Tahmin
Personel Giderleri	0	0	972.000	1.024.000	1.086.000
SGK Devlet Primi Giderleri	0	0	0	0	0
Mal ve Hizmet Alım Giderleri	33.905.000	6.919.431	37.612.000	45.032.000	48.649.000
Faiz Giderleri	0	0	0	0	0
Cari Transferler	6.000	0	7.000	8.000	9.000
Sermaye Giderleri	0	0	0	0	0
Sermaye Transferleri	0	0	0	0	0
Borç Verme	0	0	0	0	0
BÜTÇE İÇİ TOPLAM KAYNAK	33.911.000	6.919.431	38.591.000	46.064.000	49.744.000
Döner Sermaye	0	0	0	0	0
Özel Hesap	0	0	0	0	0
Diğer Bütçe Dışı Kaynak	0	0	0	0	0
BÜTÇE DIŞI TOPLAM KAYNAK	0	0	0	0	0
FAALİYET MALİYETİ TOPLAMI	33.911.000	6.919.431	38.591.000	46.064.000	49.744.000

İdare Adı	GELİR İDARESİ BAŞKANLIĞI				
Program Adı	YÖNETİM VE DESTEK PROGRAMI				
Alt Program Adı	ÜST YÖNETİM, İDARİ VE MALİ HİZMETLER				
Alt Program Hedefi					
Faaliyet Adı	Özel Kalem Hizmetleri				
EKONOMİK KOD	2025 Bütçe	2025 Harcama (Haziran)	2026 Bütçe	2027 Tahmin	2028 Tahmin
Personel Giderleri	0	0	0	0	0
SGK Devlet Primi Giderleri	0	0	0	0	0
Mal ve Hizmet Alım Giderleri	51.000	202.235	57.000	68.000	73.000
Faiz Giderleri	0	0	0	0	0
Cari Transferler	0	0	0	0	0
Sermaye Giderleri	0	0	0	0	0
Sermaye Transferleri	0	0	0	0	0
Borç Verme	0	0	0	0	0
BÜTÇE İÇİ TOPLAM KAYNAK	51.000	202.235	57.000	68.000	73.000
Döner Sermaye	0	0	0	0	0
Özel Hesap	0	0	0	0	0
Diğer Bütçe Dışı Kaynak	0	0	0	0	0
BÜTÇE DIŞI TOPLAM KAYNAK	0	0	0	0	0
FAALİYET MALİYETİ TOPLAMI	51.000	202.235	57.000	68.000	73.000

D- İdarenin Toplam Kaynak İhtiyacı

Toplam **70.555.179.000-TL** büyüklüğünde olan Başkanlığımız 2026 yılı bütçesinde her bir program itibarıyla faaliyet dağılımını ve toplam bütçe büyüklüğü içerisindeki tutarlarını gösteren Faaliyetler Düzeyinde Gelir İdaresi Başkanlığı Performans Programı Maliyeti ile Ekonomik Sınıflandırma Düzeyinde İdare Performans Programı Maliyeti Tablolarına aşağıda yer verilmiştir.

Tablo 7- Faaliyetler Düzeyinde İdare Performans Programı Maliyeti

PROGRAM SINIFLANDIRMASI	2026			2027			2028		
	BÜTÇE İÇİ	BÜTÇE DIŞI	TOPLAM	BÜTÇE İÇİ	BÜTÇE DIŞI	TOPLAM	BÜTÇE İÇİ	BÜTÇE DIŞI	TOPLAM
KAMU GELİRLERİ YÖNETİMİ	58.459.523.000	0	58.459.523.000	65.793.551.000	0	65.793.551.000	72.002.349.000	0	72.002.349.000
KAMU GELİRLERİ DÜZENLEMELERİ	1.098.931.000	0	1.098.931.000	1.225.920.000	0	1.225.920.000	1.336.117.000	0	1.336.117.000
Kamu Gelirleri Mevzuat Düzenlemeleri ve Uluslararası Mevzuat Çalışmaları	1.098.931.000	0	1.098.931.000	1.225.920.000	0	1.225.920.000	1.336.117.000	0	1.336.117.000
KAMU GELİRLERİNİN TOPLANMASI	55.147.691.000	0	55.147.691.000	62.089.312.000	0	62.089.312.000	67.966.191.000	0	67.966.191.000
Vergi Dairesi Otomasyon Uygulamaları ile Diğer Bilgi İşlem Faaliyetlerinin Yürütülmesi	6.411.727.000	0	6.411.727.000	7.744.920.000	0	7.744.920.000	8.766.930.000	0	8.766.930.000
Vergilendirme ve Tahsilat Hizmetlerinin Sağlanması, Kamu Alacaklarının Tecil ve Terkini	48.735.964.000	0	48.735.964.000	54.344.392.000	0	54.344.392.000	59.199.261.000	0	59.199.261.000
VERGİYE GÖNÜLLÜ UYUMUN SAĞLANMASI VE UYUM MALİYETLERİNİN AZALTILMASI	2.212.901.000	0	2.212.901.000	2.478.319.000	0	2.478.319.000	2.700.041.000	0	2.700.041.000
Elektronik Vergi Hizmetleri	91.656.000	0	91.656.000	109.739.000	0	109.739.000	118.553.000	0	118.553.000
Vergiye Gönüllü Uyum Kapsamında Bilgilendirme Faaliyetleri	2.121.245.000	0	2.121.245.000	2.368.580.000	0	2.368.580.000	2.581.488.000	0	2.581.488.000

KAYIT DIŐI EKONOMİYLE MÜCADELE	5.079.662.000	0	5.079.662.000	5.579.359.000	0	5.579.359.000	6.078.379.000	0	6.078.379.000
KAYIT DIŐI EKONOMİYLE ÖNLEYİCİ MÜCADELE, VERGİYE UYUM VE DENETİM	5.079.662.000	0	5.079.662.000	5.579.359.000	0	5.579.359.000	6.078.379.000	0	6.078.379.000
Vergi Kayıp ve Kaçağının Önlenmesi	5.060.474.000	0	5.060.474.000	5.556.385.000	0	5.556.385.000	6.053.560.000	0	6.053.560.000
Vergiye Uyum Analizleri	19.188.000	0	19.188.000	22.974.000	0	22.974.000	24.819.000	0	24.819.000
YÖNETİM VE DESTEK PROGRAMI	7.015.994.000	0	7.015.994.000	8.246.140.000	0	8.246.140.000	9.051.059.000	0	9.051.059.000
TEFTİŐ, DENETİM VE DANIŐMANLIK HİZMETLERİ	87.492.000	0	87.492.000	104.754.000	0	104.754.000	113.167.000	0	113.167.000
Hukuki Danıőmanlık ve Muhakemat Hizmetleri	87.492.000	0	87.492.000	104.754.000	0	104.754.000	113.167.000	0	113.167.000
ÜST YÖNETİM, İDARİ VE MALİ HİZMETLER	6.928.502.000	0	6.928.502.000	8.141.386.000	0	8.141.386.000	8.937.892.000	0	8.937.892.000
Engellilerin Eriőilebilirliđinin Sađlanması	1.183.000	0	1.183.000	21.609.000	0	21.609.000	22.229.000	0	22.229.000
Genel Destek Hizmetleri	5.644.757.000	0	5.644.757.000	5.729.480.500	0	5.729.480.500	6.175.398.000	0	6.175.398.000
İnŐaat ve Yapı İŐlerinin Yürütülmesi	1.243.914.000	0	1.243.914.000	2.344.164.500	0	2.344.164.500	2.690.448.000	0	2.690.448.000
İnsan Kaynakları Yönetimine İliŐkin Faaliyetler	38.591.000	0	38.591.000	46.064.000	0	46.064.000	49.744.000	0	49.744.000
Özel Kalem Hizmetleri	57.000	0	57.000	68.000	0	68.000	73.000	0	73.000
GENEL TOPLAM	70.555.179.000	0	70.555.179.000	79.619.050.000	0	79.619.050.000	87.131.787.000	0	87.131.787.000

Tablo 8- Ekonomik Sınıflandırma Düzeyinde İdare Performans Programı Maliyeti

EKONOMİK KOD	2026				2027				2028			
	HİZMET PROGRAMLARI TOPLAM	YÖNETİM VE DESTEK PROGRAMI	PROGRAM DIŞI GİDERLER	TOPLAM	HİZMET PROGRAMLARI TOPLAM	YÖNETİM VE DESTEK PROGRAMI	PROGRAM DIŞI GİDERLER	TOPLAM	HİZMET PROGRAMLARI TOPLAM	YÖNETİM VE DESTEK PROGRAMI	PROGRAM DIŞI GİDERLER	TOPLAM
Personel Giderleri	48.258.219.000	1.058.402.000		49.316.621.000	53.831.365.000	1.171.142.000		55.002.507.000	58.674.958.000	1.268.540.000		59.943.498.000
Sosyal Güvenlik Kurumuna Devlet Primi Giderleri	5.342.929.000	219.062.000		5.561.991.000	5.959.889.000	242.400.000		6.202.289.000	6.496.140.000	262.564.000		6.758.704.000
Mal ve Hizmet Alım Giderleri	3.683.805.000	3.796.103.000		7.479.908.000	4.123.285.000	4.174.728.000		8.298.013.000	4.454.422.000	4.510.001.000		8.964.423.000
Faiz Giderleri	0	0		0	0	0		0	0	0		0
Cari Transferler	2.887.000	200.072.000		202.959.000	3.142.000	221.686.000		224.828.000	3.332.000	239.415.000		242.747.000
Sermaye Giderleri	6.251.345.000	1.742.355.000		7.993.700.000	7.455.229.000	2.436.184.000		9.891.413.000	8.451.876.000	2.770.539.000		11.222.415.000
Sermaye Transferleri	0	0		0	0	0		0	0	0		0
Borç Verme	0	0		0	0	0		0	0	0		0
Yedek Ödenekler	0	0		0	0	0		0	0	0		0
BÜTÇE İÇİ TOPLAM KAYNAK	63.539.185.000	7.015.994.000	0	70.555.179.000	71.372.910.000	8.246.140.000	0	79.619.050.000	78.080.728.000	9.051.059.000	0	87.131.787.000
Döner Sermaye	0	0		0	0	0		0	0	0		0
Özel Hesap	0	0		0	0	0		0	0	0		0
Diğer Bütçe Dışı Kaynak	0	0		0	0	0		0	0	0		0
BÜTÇE DIŞI TOPLAM KAYNAK	0	0	0	0	0	0	0	0	0	0	0	0
GENEL TOPLAM	63.539.185.000	7.015.994.000	0	70.555.179.000	71.372.910.000	8.246.140.000	0	79.619.050.000	78.080.728.000	9.051.059.000	0	87.131.787.000

E- Diğer Hususlar**Tablo 9- Faaliyetlerden Sorumlu Harcama Birimleri**

İDARE ADI	GELİR İDARESİ BAŞKANLIĞI		
PROGRAM	ALT PROGRAM	FAALİYET	SORUMLU HARCAMA BİRİMİ
KAMU GELİRLERİ YÖNETİMİ	KAMU GELİRLERİ DÜZENLEMELERİ	Kamu Gelirleri Mevzuat Düzenlemeleri ve Uluslararası Mevzuat Çalışmaları	PERSONEL DAİRE BAŞKANLIĞI (I), AVRUPA BİRLİĞİ VE DIŞ İLİŞKİLER DAİRE BAŞKANLIĞI
	KAMU GELİRLERİNİN TOPLANMASI	Vergi Dairesi Otomasyon Uygulamaları ile Diğer Bilgi İşlem Faaliyetlerinin Yürütülmesi	PERSONEL DAİRE BAŞKANLIĞI (I) UYGULAMA VE VERİ YÖNETİMİ DAİRE BAŞKANLIĞI (II)
		Vergilendirme ve Tahsilat Hizmetlerinin Sağlanması, Kamu Alacaklarının Tecil ve Terkini	DEFTERDARLIKLAR
	VERGİYE GÖNÜLLÜ UYUMUN SAĞLANMASI VE UYUM MALİYETLERİNİN AZALTILMASI	Elektronik Vergi Hizmetleri	UYGULAMA VE VERİ YÖNETİMİ DAİRE BAŞKANLIĞI (II)
		Vergiye Gönüllü Uyum Kapsamında Bilgilendirme	MÜKELLEF HİZMETLERİ DAİRE BAŞKANLIĞI, DEFTERDARLIKLAR
	KAYIT DIŞI EKONOMİYLE MÜCADELE	KAYIT DIŞI EKONOMİYLE ÖNLEYİCİ MÜCADELE, VERGİYE UYUM VE DENETİM	Vergi Kayıp ve Kaçağının Önlenmesi
Vergiye Uyum Analizleri			UYGULAMA VE VERİ YÖNETİMİ DAİRE BAŞKANLIĞI (II)
YÖNETİM VE DESTEK PROGRAMI	TEFTİŞ, DENETİM VE DANIŞMANLIK HİZMETLERİ	Hukuki Danışmanlık ve Muhakemat Hizmetleri	HUKUK MÜŞAVİRLİĞİ, DEFTERDARLIKLAR

	ÜST YÖNETİM, İDARİ VE MALİ HİZMETLER	Engellilerin Erişebilirliğinin Sağlanması	DESTEK HİZMETLERİ DAİRE BAŞKANLIĞI, DEFTERDARLIKLAR
		Genel Destek Hizmetleri	DESTEK HİZMETLERİ DAİRE BAŞKANLIĞI, PERSONEL DAİRE BAŞKANLIĞI (I), UYGULAMA VE VERİ YÖNETİMİ DAİRE BAŞKANLIĞI (II), DEFTERDARLIKLAR
		İnsan Kaynakları Yönetimine İlişkin Faaliyetler	PERSONEL DAİRE BAŞKANLIĞI (I-II)
		İnşaat ve Yapı İşlerinin Yürütülmesi	DESTEK HİZMETLERİ DAİRE BAŞKANLIĞI, DEFTERDARLIKLAR
		Özel Kalem Hizmetleri	DESTEK HİZMETLERİ DAİRE BAŞKANLIĞI

Tablo 10- Performans Göstergelerinin İzlenmesinden Sorumlu Birimler

İDARE ADI	GELİR İDARESİ BAŞKANLIĞI		
PROGRAM	ALT PROGRAM	PERFORMANS GÖSTERGELERİ	SORUMLU BİRİM
KAMU GELİRLERİ YÖNETİMİ	KAMU GELİRLERİ DÜZENLEMELERİ	1. Yayımlanan İkincil Mevzuat Sayısı	GELİR YÖNETİMİ DAİRE BAŞKANLIĞI (I, II, III, IV)
		2. Çifte Vergilendirmeyi Önleme Anlaşması Akdedilmesi Amacıyla Gerçekleştirilen Müzakere Sayısı	AVRUPA BİRLİĞİ VE DIŞ İLİŞKİLER DAİRE BAŞKANLIĞI
		3. Gelir Vergisi Tahakkuklarında Artış Oranı	GELİR YÖNETİMİ DAİRE BAŞKANLIĞI (III)
		4. Kurumlar Vergisi Tahakkuklarında Artış Oranı	
		5. Gelir Vergisi ve Kurumlar Vergisi Mükellef Sayısında Artış Oranı	
		6. Vergi Gelirlerinin Genel Bütçe Gelirlerine Oranı	GELİR BÜTÇESİ DAİRE BAŞKANLIĞI
		7. Vergi Yüğü, Gelir Dağılımı ve Gelir Tahminlerine Yönelik Hazırlanacak Rapor Sayısı	
		8. OECD Ankara Çok Taraflı Vergi Merkezinde Yıllık Olarak Verilen Eğitim Sayısı	AVRUPA BİRLİĞİ VE DIŞ İLİŞKİLER DAİRE BAŞKANLIĞI
		9. OECD Ankara Çok Taraflı Vergi Merkezinde Yıllık Olarak Eğitim Verilen Kişi Sayısı	

	KAMU GELİRLERİNİN TOPLANMASI	10. Cari Dönem Tahakkuklarına Karşılık Cari Dönemde Yapılan Tahsilatın Oranı	TAHSİLAT VE İHTİLAFLI İŞLER DAİRE BAŞKANLIĞI
		11. Cari Dönem Tahakkuklarına Karşılık Cari Dönemde Vadesinde Yapılan Tahsilatın Oranı	
		12. Ödeme Emri Düzenleme Oranı	
		13. Ödeme Emri Tebliğ Edilme Oranı	
		14. Genel Bütçe Vergi Gelirleri Vergi Daireleri Hedefinin Gerçekleştirilme Oranı	GELİR BÜTÇESİ DAİRE BAŞKANLIĞI
		15. Gelir İdaresi Başkanlığı Yazılımlarında Yapılan Geliştirme ve Güncelleme Sayısı	UYGULAMA VE VERİ YÖNETİMİ DAİRE BAŞKANLIĞI (II)
		16. e-Tebliğat Sayısı	UYGULAMA VE VERİ YÖNETİMİ DAİRE BAŞKANLIĞI (I)
		17. Kanuni Süresinde Verilen Beyanname Oranı	

	VERGİYE GÖNÜLLÜ UYUMUN SAĞLANMASI VE UYUM MALİYETLERİNİN AZALTILMASI	17. e- Fatura Uygulamasından Yararlanan Mükellef Sayısı	UYGULAMA VE VERİ YÖNETİMİ DAİRE BAŞKANLIĞI (III)
		18. e- Arşiv Uygulamasından Yararlanan Mükellef Sayısı	
		19. e- Defter Uygulamasından Yararlanan Mükellef Sayısı	
		20. e- İrsaliye Uygulamasından Yararlanan Mükellef Sayısı	
		21. e- Serbest Meslek Makbuzu Uygulamasından Yararlanan Mükellef Sayısı	
		22. Vergi İletişim Merkezine Gelen Çağruların İlk Görüşmede Sonuçlandırılma Oranı	MÜKELLEFLERİN HİZMETLERİ DAİRE BAŞKANLIĞI
		23. İnternet Sayfasına İlişkin Memnuniyet Oranı	
		24. Mükellefleri Bilgilendirmeye Yönelik Olarak Hazırlanan Yayın Sayısı	
		25. Dijital Vergi Dairesinde Yapılan İşlem Sayısı	UYGULAMA VE VERİ YÖNETİMİ DAİRE BAŞKANLIĞI (I)

KAYIT DIŐI EKONOMİYLE MÜCADELE	KAYIT DIŐI EKONOMİYLE ÖNLEYİCİ MÜCADELE, VERGİYE UYUM VE DENETİM	27. Yaygın ve Yoğun Denetimlerde Denetlenen Mükellef Sayısı	DENETİM VE UYUM YÖNETİMİ DAİRE BAŐKANLIĐI (I)
		28. Akaryakıt ve LPG Ürünlerine Yönelik Gerçekleştirilen Denetimlerde Denetlenen Pompa Sayısı	
		29. Tütün Mamulleri ve Alkollü İçkilere Yönelik Gerçekleştirilen Bandrol Denetimlerinde Denetlenen Ürün Sayısı	
		30. Cari Dönem Tahakkuklarına Karşılık Cari Dönemde Vadesinde Yapılan Tahsilatın Oranı	TAHSİLAT VE İHTİLAFLI İŐLER DAİRE BAŐKANLIĐI
		31. İzaha Davet Müessesesi Kapsamında İzaha Davet Edilen Mükellef Sayısı	DENETİM VE UYUM YÖNETİMİ DAİRE BAŐKANLIĐI (II)
		32. İzaha Davet Kapsamında Beyanname Düzenleme Programı Aracılıđıyla Elektronik Ortamdan Gönderilen Onaylanmış Beyanname Sayısı	
		33. Gönüllü Uyuma Davet Edilen Mükellef Sayısı	



Tel: 0312 415 30 00 - Faks: 0312 415 28 21-22
gib.gov.tr